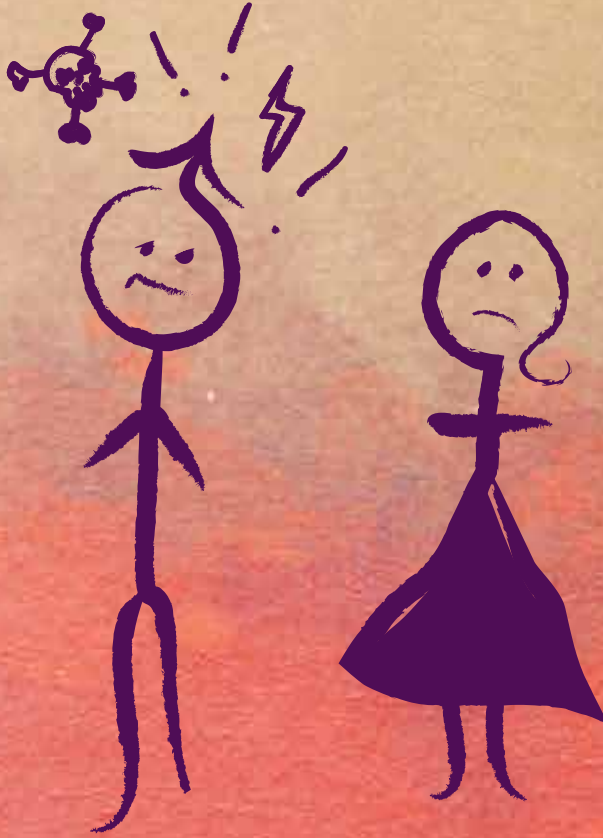




Yerel Yönetimler, Kamu Kurumları
ve Sivil Toplum Örgütleri İçin
KADIN DOSTU KENTLER EĞİTİCİ KİTİ

Kadına Yönelik Şiddet

Zehra Tosun



www.kadindostukentler.org

Yerel Yönetimler, Kamu Kurumları
ve Sivil Toplum Örgütleri İçin
KADIN DOSTU KENTLER EĞİTİCİ KİTİ

**KADINA
YÖNELİK
ŞİDDET**

Zehra Tosun

.....
Yerel Yönetimler, Kamu Kurumları
ve Sivil Toplum Örgütleri İçin

KADIN DOSTU KENTLER EĞİTİCİ KİTİ

Kadına Yönelik Şiddet / Zehra Tosun

.....

Yayıma Hazırlayan

Gamze Göker, Ege Tekinbaş

Grafik Tasarım

Gülru Höyük, Cem Kocataş

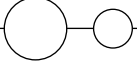
Basım Tarihi

Mayıs 2015

Basım Yeri

Berk Matbaacılık
Kazım Karabekir Cad.
Özer Han No: 31/25-26
İskitler ANKARA
Tel: (0312) 342 19 13
Faks: (0312) 342 19 14

ÖNSÖZ



Birleşmiş Milletler Kadın Dostu Kentler Ortak Programı 2006 yılında toplumsal cinsiyet eşitliği prensiplerinin yerel yönetimlerin planlama ve programlama süreçlerine dahil edilmesi ve bu sürece paralel olarak yerel yönetimler ile kadın örgütlerinin güçlendirilmesi ve aralarındaki işbirliği fırsatlarının artırılması amacıyla başlatılmıştır. İçişleri Bakanlığı'nın ana paydaşı olduğu Ortak Programın ilk aşamasına Birleşmiş Milletler kuruluşlarının yanı sıra, Sabancı Vakfı, 10 ülke ve çok sayıda kadın sivil toplum kuruluşu destek vermiştir. Programın ilk aşaması 2006-2010 yılları arasında Türkiye'de 6 kentte; İzmir, Kars, Nevşehir, Şanlıurfa, Trabzon ve Van'da uygulanmıştır. Kadın Dostu Kentler Programı, sürdürülebilir ve insan hakları temelli yaklaşımıyla BM Nüfus Fonu-UNFPA tarafından İnsan Hakları Evrensel Bildirgesi'nin (1948) kabul edilmesinin 60. yılı vesilesiyle yapılan değerlendirmede tüm dünyada 'insan hakları alanında yürütülen' en iyi altı program arasına girmeyi başarmış ve Türkiye'de toplumsal cinsiyet eşitliği çalışmalarını yerel yönetimlere taşıyan ilk program olmuştur.

Programın uygulandığı 6 kentte kaydedilen ilerlemenin ardından, birçok yerel yönetim kendi illerinde de "Kadın Dostu Kent" modelini uygulama isteği ile UNFPA'ya başvurmuştur. Bu olumlu gelişmelerden hareketle, Kadın Dostu Kentler-2 Ortak Programı, birinci aşamanın bıraktığı noktadan, toplumsal cinsiyeti yerel yönetişime dahil etmek amacıyla 2011 yılında başlatılmıştır. Programa dahil olma isteği ile başvuran aday iller 'kapasite' ve 'ihtiyaç' esasına göre sıralanmış ve yeni program illerinin seçimi için bu kriterler üzerinden ağırlıklı bir değerlendirme yapılmıştır. Yapılan haritalama çalışmasının sonunda 7 yeni il (Adıyaman, Antalya, Bursa, Gaziantep, Malatya, Mardin, Samsun) Ortak Program'a dahil olmuştur.

İçişleri Bakanlığı Mahalli İdareler Genel Müdürlüğü, Kadın Dostu Kentler Birleşmiş Milletler Ortak Programının ulusal ortağı ve temel paydaşdır. Birleşmiş Milletler Nüfus Fonu- UNFPA ve (Birleşmiş Milletler Kalkınma Programı-UNDP'nin ortaklaşa yürüttükleri Kadın Dostu Kentler Programı'nın 2. aşaması, İsveç Uluslararası İşbirliği ve Kalkınma Ajansı-SIDA tarafından finanse edilmektedir.

Birleşmiş Milletler Kadın Dostu Kentler Ortak Programı'nın 2006 yılından bu yana devam eden uygulama sürecinde de ortaya konduğu şekliyle, "Kadın Dostu Kentler", en temel tanımıyla "kadınların kentsel yaşamın tüm alanlarında eşit bir biçimde yer almasını destekleyen" kentlerdir. Bu tanımdan hareketle düşünüldüğünde, gerçek anlamda kadın dostu bir kent, kadınların, kent hayatına rahat katılabildiği, istihdam olanaklarından erkeklerle eşit yararlanabildiği, kız çocuklarının örgün eğitime devam sıkıntısı yaşamadığı, sağlık hizmetlerinin ve özellikle kadını doğrudan ilgilendiren üreme sağlığı hizmetlerinin kolay ve ulaşılabilir olduğu, kadına yönelik şiddeti önlemeye yönelik mekanizmaların ve şiddete maruz kalmış ya da kalma riski bulunan kadınların destek alabileceği yapıların etkili ve erişilebilir olduğu, fiziksel

mekânların kadınlar ve kız çocukları açısından rahat, güvenli ve eşitlikçi olduğu, sosyal yaşantı, ulaşım, toplu konut ve altyapı hizmetlerinin planlama süreçlerinin toplumsal cinsiyet eşitliği prensibinin dikkate alınarak yapıldığı bir kenttir. Böyle bir kentin var olabilmemesinin en önemli koşulu ise kadınların karar alma mekanizmalarında ve planlama süreçlerinde yer almaları ve kendilerini doğrudan etkileyen yerel politikalar üzerinde söz sahibi olmalarıdır. Yine bir o kadar önemli olan diğer bir ihtiyaç ise, yerelde hizmet sağlamakla yükümlü kurum ve kuruluşların toplumsal cinsiyet eşitliği ve bu eşitlik politikalarının ana plan ve programlara yansımaları kapsayan “toplumsal cinsiyetin anaakımlaştırılması” konularında bilgi, kapasite ve istek sahibi olmasıdır.

Bu ihtiyaçtan hareketle, Kadın Dostu Kentler program illerinde yerleşik, yetkin ve yüksek kapasiteli eğiticilerin yetişmesi önemli bir hedef olarak tanımlanmıştır. Bu hedef doğrultusunda, Kadın Dostu Kentler Birleşmiş Milletler Ortak Programı kapsamında 2013 yılının Nisan ayında, İzmir’de kapsamlı bir “Eğitici Eğitimi” düzenlenmiştir. Eğitimin ardından taslak bir eğitim kiti hazırlanmış ve bu taslak kit program illerinde deneme eğitimleri ile test edilmiş ve raporlanmıştır. Elde edilen geri dönüşler ve deneme eğitimlerinin çıktıları ile deneme kiti Türkiye’nin alanında önde gelen isimleri tarafından tekrar düzenlenmiş ve elinizdeki kapsamlı çalışma ortaya çıkmıştır.

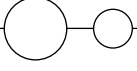
Bu eğitici kiti ile amaçlanan, yerelde birikecek bilgi, deneyim ve kapasitenin kurum içi ve kurumlar arası aktarımını ve sürekliliğini sağlamak, eşitlik bakışını kurumsal bir prensibe dönüştürmek ve Kadın Dostu Kentler modelini uygulamak isteyen diğer iller için kolaylaştırıcı bir araç sunmaktır. Kadın Dostu Kentler Programı kapsamında program ortağı tüm illerde katılımcı süreçler yardımıyla hazırlanan Yerel Eşitlik Eylem Planlarının ana başlıklarında düzenlenen ve bu planların hayata geçmesinde ihtiyaç duyulan kurumsal teknik kapasiteye katkı sunması amaçlanan bu eğitim kiti, hem yerel hem de merkezi düzeyde çalışma yapan kişi ve kurumlar tarafından rahatlıkla kullanılacak pratik bilgileri, eğitim egzersizlerini ve sunumları içermektedir. Yerel Eşitlik Eylem Planı alanlarından eğitim, istihdam, kadına yönelik şiddet, kentsel hizmetler ve sağlık dışında toplumsal cinsiyet anaakımlaştırma ve yetişkin eğitimi konuları da eğitici kitinin kapsamına alınmıştır. Kadın Dostu Kentler Programı süresince tanımdan gurur duyduğumuz kendini işine ve yaşadığı topluma fayda sağlamaya adanmış çok sayıda kamu, yerel yönetim ve sivil toplum örgütü temsilcisi için bu yayının önemli bir fayda sağlayacağına yürekten inanıyor ve onlara çalışmalarında destek olabildiğimiz için kendimizi şanslı sayıyoruz.

Yayında emeği geçen değerli uzmanlarımıza ve akademisyenlerimize, 2006 yılından bu yana Kadın Dostu Kentler Programı’nı uygulamakta olan ve bu sayede yerelde düzeyde toplumsal cinsiyet eşitliğinin sağlanmasını amaç edinen İçişleri Bakanlığı’na, Program ortağı valilik ve belediyelere, Programın uygulanmasına çok önemli katkı sağlayan kadın sivil toplum örgütlerine ve 2011 yılından bu yana programa finansal destek sağlayan İsveç Kalkınma ve İşbirliği Ajansı’na (SIDA) teşekkür ediyor, elinizdeki bu Eğitici Kitinin yerel düzeyde toplumsal cinsiyete duyarlı politika ve programların hayata geçmesinde kilit rol oynayan kurum ve kuruluşların çalışmalarına ışık tutmasını diliyoruz.

Zahidul Huque

Birleşmiş Milletler Nüfus Fonu Türkiye Temsilcisi

İÇİNDEKİLER



Giriş **7**

Kadına Yönelik Şiddet **7**

Dünya Üzerinde Kadına Yönelik Şiddetin Farklı Görünümleri **8**

Dünyada ve Türkiye’de Kadına Yönelik Şiddetin Görülme Sıklığı **10**

Ev İçinde Kadına Yönelik Şiddet **16**

Ev içinde Kadına Yönelik Şiddetin Farklı Görünümleri **16**

Dünyada Kadına Yönelik Şiddetle Mücadele **17**

Türkiye’de Kadına Yönelik Şiddetle Mücadele **19**

Ev İçinde Kadına Uygulanan Şiddetin Sonuçları **22**

Kadına Yönelik Şiddetle Mücadele Mekanizmaları **23**

Kadına Yönelik Şiddetin Önlenmesi İçin Neler Yapabiliriz? **27**

Kadına Yönelik Şiddetle Mücadele Eğitimlerinde
Direnç ve Dirençle Başa Çıkma **30**

KADINA YÖNELİK ŞİDDET / EGZERSİZLER 33

Dipnotlar **43**

Kaynakça **44**

Giriş

1960'lerden başlayarak yükselen kadın hareketi ile dünyanın gündemine giren kadına yönelik şiddet, kadınların temel insan haklarını ihlal eden ve dünyanın her yerinde yaşanan bir sorun olup, toplumsal adalet, kalkınma ve barış önündeki en önemli engellerden

tin önemli bir insan hakkı ihlali olduğu yaygın biçimde kabul edilmektedir. Devletler, giderek artan bir oranda, kadınların ayrımcılığa ve şiddete uğramadan yaşama hakkını güvence altına almaktadır. Kadın hareketinin mücadelesi sonucunda Türkiye'de 1980'lerden itibaren taraf olunan uluslararası sözleşmeler, yasal düzenlemeler, şiddeti önlemek amacıyla oluşturulan mekanizmalar başta olmak üzere kadına yönelik şiddetin önlenmesi yönünde önemli adımlar atılmıştır.

Kaynağını cinsiyet eşitsizliğinden alan kadına yönelik şiddetin ortadan kaldırılması, eşitlik odaklı politikaları ve çok taraflı bir yaklaşımı gerektirir. Eşitsizliğin ortadan kaldırılmasına yönelik uygulamalar, şiddetin toplumda meşru görülmesini önleyecek çalışmalar, şiddet uygulanan kadınlara yönelik koruma ve güçlendirme mekanizmaları, ilgili kamu görevlilerinin farkındalıklarının artırılması,

faillerin cezalandırılması bu alanda öncelikli olarak ele alınması gereken konulardır.

biridir. Yapılan çalışmalar kadınların, ailede, eş ya da sevgili ile ilişkilerinde, işyerinde, sokakta ve eğitim kurumlarında yaygın olarak fiziksel, sözel, psikolojik, cinsel ve ekonomik şiddet yaşadıklarını ortaya koymaktadır. Her yıl binlerce kadın yaşadığı şiddet nedeniyle sakat kalmakta ya da ölmektedir.

Kadına yönelik şiddet anne karnında başlayıp ölüncüye kadar devam edebilmekte ve yaygın biçimde ev içinde yaşanmaktadır. Ev içi şiddetin kişisel bir mesele olarak algılanması ve meşru görülmesi yaygınlığının en önemli sebebidir. Şiddet sadece kadınları fiziksel ve psikolojik açıdan etkilemekle kalmaz; çocuklar ve toplum üzerinde de kuşaktan kuşağa aktarılan olumsuz sonuçlar doğurur.

Kadınların uzun yıllara dayanan mücadelesi sonucunda bugün artık kadına yönelik şiddet

Kadına Yönelik Şiddet

Kadına yönelik şiddet Birleşmiş Milletler'in 1993 yılında kabul ettiği Kadınlara Yönelik Şiddetin Önlenmesi Bildirgesi'nde:

"kamusal ve özel alanda gerçekleşen, kadınların fiziksel, cinsel, duygusal zarar görmesiyle sonuçlanan ya da sonuçlanması olası, her türlü cinsiyet temelli şiddet eylemi veya bu eylemin yapılacağına ilişkin tehdit ya da zorlama ve keyfi olarak özgürlüğün kısıtlanması"

şeklinde tanımlanmaktadır.

Doğum öncesinden başlayarak kadınlara yaşamlarının her döneminde şiddet uygulanmaktadır. Kesin çizgilerle ayrılmasa da şiddetin farklı dönemlerde sıkça karşılaşılan görünümleri şu şekilde özetlenebilir.

Doğum öncesi dönemde kız çocuk olacağı öğrenildiğinde anneye yönelik fiziksel şiddetin artması, hamilelikte özellikle kadının karnının tekmelenmesi, annenin beslenmesinin önemsenmemesi, doğum öncesi sağlık hizmetlerinden yararlandırılmaması, kız çocukların yaşamına kürtajla son verilmesi, anneye yönelik psikolojik, cinsel ve fiziksel şiddet ve bunun anne karnındaki bebeğe etkileri, istenmeyen gebeliklerde annenin kız bebeğini düşürmeye çalışması sonucu bebeğin sakatlanması ya da ölmesi.

Bebeklik döneminde kız bebeklerin beslenmesinin önemsenmemesi, sağlık hizmetlerinden yararlandırılmaması, kız bebeklere yönelik fiziksel şiddet ve buna bağlı yaralanma, sakatlık ve ölüm.

Çocukluk döneminde okula göndermeme, evlendirme, genital sakatlama, cinsel istismar, ensest¹, fuhuşa zorlama ve/ya pornografik yayınlarda kullanma, "cinsiyetine uygun olmayan davranışlar" nedeniyle cezalandırma.

Gençlik ve yetişkinlik döneminde flört, evlilik ve iş ilişkisinde fiziksel, psikolojik, cinsel ve ekonomik şiddet, zorla evlendirme, fuhuşa zorlama, eğitimini engelleme, meslek tercihine müdahale.

Yaşlılık döneminde fiziksel, ekonomik, psikolojik, cinsel şiddet; maruz bırakıldığı şiddet nedeniyle işi, geliri, sosyal güvencesi olmaması, mülk edinme hakkının engellenmiş olması, ekonomik ve fiziksel bağımlılık, yaşlıların toplumda görünmez ve önemsenmez olması gibi kadın ve yaşlı olmaktan kaynaklı sorunlar nedeniyle şiddetin etkilerinin derinleşmesi; torunlarına bakmaya zorlanması, geçmişte yaşanan şiddete bağlı fiziksel ve psikolojik sorunlarla yalnız baş etmek zorunda kalması ve destek alamaması, duygusal ve cinsel ilişkilerinin sınırlandırılması, genç kadınlarla kıyaslanması, eşi ve çocukları tarafından hizmet beklenmesi, fiziksel güçsüz-

lüğü ve sağlık sorunlarının önemsenmemesi, fiziksel ve ekonomik bağımlılık nedeniyle ayrılma koşullarının sınırlı olması ve şiddete boyun eğmek zorunda bırakılması, yaşlı ve kadın olduğu için toplumdan soyutlanması şeklinde görülmektedir.

Dünya Üzerinde Kadına Yönelik Şiddetin Farklı Görünümleri

Çeyiz Cinayetleri

Daha çok Hindistan'da karşılaşılan uygulamada, gelinin ailesinin damadın ailesine çeyiz olarak yüklü miktarda para veya takı vermesi gerekmektedir. Bu, başlık parasının tersi bir uygulama olsa da bu uygulamadan yine kadınlar zarar görmektedir. Yeterince parası olmayan aileler, çeyiz vermemek için kaza süsü vererek, genellikle mutfak yangınları biçiminde kızlarını öldürmektedir. Bu uygulama, kimi zaman kız çocuğa hamile olan kadınların öldürülmesine ya da kız çocukların kürtajla alınmasına neden olmaktadır. Ayrıca çeyizi için yeni bir gelin almak üzere de kadınlar yakılarak öldürülebilmektedir.

Genital Sakatlama

Dünya Sağlık Örgütü'nün "genital sakatlama" olarak adlandırdığı, yaygın kullanılan biçimiyle kadın sünneti, daha çok Afrika ülkelerinde karşılaşılan bir şiddet biçimi olup herhangi bir tıbbi gerekçe olmadan klitoris çok acı verici cerrahi bir uygulama ile alınmasıdır. Genital sakatlama kadınlarda cinselliğin kontrol altında tutulmasını hedefler. Kadının haz alması engellenerek "aykırı" cinsel davranışlarının önüne geçilmek istenir.

Uygulama genelde genital bölge uyuşturulmadan ve bıçak, traş bıçağı, keskin cam parçaları, keskin teneke kenarı kullanılarak yapılır. Yaranın tutturulmasında akasya ağacı dikenleri, kemik çiviler, iğne, hayvan kollarından elde edilen iplikler, deri iplikler kullanılır.



Bu uygulama genellikle bebeklik dönemi ile 15 yaş arasında yapılmaktadır.

Genital sakatlama; kan kaybına bağlı şok, kansızlık, kan zehirlenmesi, enfeksiyonlar, idrar yaparken yaranın yanması sebebiyle idrar tutma ve bunun yarattığı sorunlar, tetanos, HIV/AIDS, üriner sistem enfeksiyonları, kist oluşumu, kısırlık, doğum komplikasyonları ve bebek ölümlerine de neden olmaktadır.

Savaşta Tecavüz

Tecavüz, savaş sırasında bir çeşit silah olarak kullanılmakta; erkeğin kadının sahibi olduğu fikrinden hareketle genellikle kadınların kocalarının önünde gerçekleştirilmekte, "düşmanın" erkeklğini aşağılamanın bir yolu olarak görülmektedir. Bugün savaşlarda ve çatışma ortamlarında kadınlar yaygın biçimde tecavüze uğramaktadır. Kadınlar, tecavüzün yanı sıra kirli oldukları gerekçesi ile yakınları tarafından dışlanmakta, istenmeyen gebelikler ve ciddi sağlık problemleri ile de baş etmek zorunda kalmaktadır.

Asit Saldırıları / Kezzap Atma

Asit saldırıları Güney Afrika'da daha sık karşılaşılan, kadınlar üzerinde fiziksel olduğu kadar psikolojik ve sosyal açıdan da izler bırakan, kimi durumlarda ölüme yol açan ve tasarlanarak gerçekleştirilen bir şiddet türüdür. Kadınların genellikle görünür bölgelerine, özellikle yüzüne asit püskürtmek şeklinde gerçekleşen bu saldırıların daha çok eşin cinsel ilişki talebini reddetmek, çeyiz kavgaları, intikam almak gibi bahanelerle gerçekleştirildiği bilinmektedir. 2008 yılında Afganistan'da 12 kadın öğrencinin üzerine okula gittikleri için asit püskürtülmüştür.

Kadın Ticareti

Kuvvet kullanarak ya da kuvvet kullanma tehdidi ile veya diğer bir biçimde zorlama, kaçırma, hile, aldatma, nüfuzu kötüye kullanma, kişinin çaresizliğinden yararlanma veya başkası üzerinde denetim yetkisi olan kişilerin rızasını kazanmak için o kişiye veya başkalarına kazanç veya çıkar sağlama yoluyla kişilerin istismar amaçlı temini, bir yer-

den bir yere taşınması, devredilmesi, barındırılması veya teslim alınması insan ticareti olarak tanımlanmaktadır. Erkekler de ticaretin konusu olabilmektedir; ancak çalışmalar, tüm dünyada ağırlıklı olarak kadın ve çocukların insan ticaretine konu olduğunu söylemektedir.

Namus Bahanesiyle İşlenen Cinayetler

Namus bahanesi ile işlenen cinayetler, kadının en temel insan hakkı olan yaşam hakkını elinden alır. Namus, cinsiyetler arasındaki ilişki bağlamında ele alındığında erkeğin kadın üzerindeki hâkimiyet ve denetimini ifade eder. Ataerkil anlayışın egemen olduğu her yerde namus kavramı, kadın bedeni ve cinselliğinin erkekler tarafından kontrol edilmesi ile ilişkilendirilmektedir. Bu denetim toplumdaki çeşitli kurumlar aracılığıyla üretilir ve sürdürülür. Bunun en belirgin olduğu alan ailedir.

Cinsel taciz ve tecavüz

Cinsel taciz; saldırgan, küçük düşürücü, sindirici ya da utandıracak türden, beklenmeyen, hoş karşılanmayan ve davetsiz her türlü cinsel davranıştır. Cinsel taciz bakışlar, imalar, şakalar, gülümseme, ıslık, dış görünüş hakkında imalı ve hoş olmayan sözler, şakalar ve yorumlar, açık sözlü sarkıntılık, sırnaşma ve davet etme, işyerinde pornografik resimler kullanma, cinsel yaklaşım talepleri şeklinde görülebilir. İstemediği halde kadını cinsel ilişkiye zorlamak ise tecavüzdür. Cinsel taciz ve tecavüz olaylarının önemli bir bölümü, kadınlar utandığı ya da suçlanmaktan korktuğu için açığa çıkmamaktadır.

Evlilik İçi Tecavüz

Evlilik içi tecavüzün evlilik dışı tecavüzden bir farkı yoktur. Ancak, evlilik içinde gerçekleşen tecavüz, genellikle tecavüz olarak görülmediğinden ayrıca tanımlamak önemlidir. Türk Ceza Kanunu'nda evlilik içi tecavüz suç olarak tanımlanmış olup, tecavüz edilen kişinin şikayeti halinde tecavüz eden kişi için yedi yıldan on iki yıla kadar hapis cezası öngörülmektedir.

Ensest

Ensest, ana-baba figürüne, otoritesine ve gücüne sahip kişilerin cinsel istismarıdır. Dünya Sağlık Örgütü tarafından yapılan bir çalışmada çocukların yüzde 7- 21'inin 15 yaşından önce cinsel istismara uğradığı, istismarcıların önemli bir bölümünün aile içindeki erkek bireyler olduğu görülmüştür. Türkiye'de Ufuk Sezgin (1993) tarafından yapılmış klinik çalışmanın bulgularına göre ensest saldırganların yüzde 57'sini öz babalar, yüzde 4'ünü öz ağabeyler, yüzde 13'ünü yakın akrabalar, yüzde 26'sını ise ikinci dereceden akrabalar oluşturmaktadır. Yasal başvuruda bulunmuş, mahkemesi sonuçlanmış ya da süren vakalarda ise saldırganların yüzde 39'unu öz baba, yüzde 15'ini öz ağabey, yüzde 17'sini yakın akraba, yüzde 28'ini ise uzak akrabalar oluşturmaktadır.

Bekaret Kontrolü

Bekaret kontrolü, kadının cinsel ilişkiye girip girmediğini anlamak için "kızlık zarı"nın kontrolünü içeren, bireyin cinsel özgürlüğüne yönelik bir saldırı ve ayrımcı bir uygulamadır. Avrupa İnsan Hakları Sözleşmesi (AİHS) ve Birleşmiş Milletler Kadına Karşı Her Türlü Ayrımcılığın Önlenmesi Sözleşmesi'nde (CEDAW) bekaret kontrolü yasaklanmıştır.

Dünyada ve Türkiye'de Kadına Yönelik Şiddetin Görülme Sıklığı

Dünyanın çeşitli ülkelerinde gerçekleştirilen araştırmalar, kadına yönelik şiddetin yaygınlığını açık biçimde ortaya koymaktadır. Avrupa Birliği tarafından yürütülen bir araştırmada ise her beş kişiden biri, çevresindeki ailelerde ya da kendi ailesinde ev içi şiddete tanık olduğunu belirtmiştir.

Dünya Sağlık Örgütü verilerine göre, dünyanın çeşitli yerlerinde yapılan 48 nüfus araştırması, kadınların en az yüzde 10'unun ha-

yatlarının bir döneminde eşleri ya da birlikte yaşadıkları erkekler tarafından fiziksel şiddete maruz bırakıldıklarını ortaya koymaktadır. Bu oran, bazı ülkelerde yüzde 69'a kadar yükselmektedir².

Birleşmiş Milletler tarafından yapılan bir araştırmaya göre, hayatının herhangi bir döneminde fiziksel şiddete uğrayan kadınların oranı Çin gibi ülkelerde yüzde 12'den başlayıp Zambiya gibi örneklerde yüzde 59'lara kadar ulaşmaktadır³.

Bangladeş'te cinayetlerin yüzde 50'sini kadınların kocaları ya da birlikte yaşadıkları erkekler tarafından öldürülmesi oluşturmaktadır. İspanya'da her beş günde bir, bir kadın ev içi şiddet sonucu ölürken, Kenya'da da haftada en az bir kadının uğradığı şiddet sonucu öldüğü adli raporlara geçmektedir⁴.

Ayşe Gül Altınay ve Yeşim Arat'ın 2006-2007 yılları arasında TÜBİTAK desteği ile yürüttükleri Türkiye'de Kadına Yönelik Şiddet Araştırması'nın sonuçlarına göre, araştırmaya katılmış olan her üç kadından biri fiziksel şiddet görmektedir. Yüksek öğrenim gören altı erkekten biri karısına şiddet uygulamaktadır. Kadınların aileye kocasından fazla gelir getirmesi şiddete uğrama riskini artırmakta, bu durumdaki her 3 kadından ikisi şiddetle yüzleşmektedir.

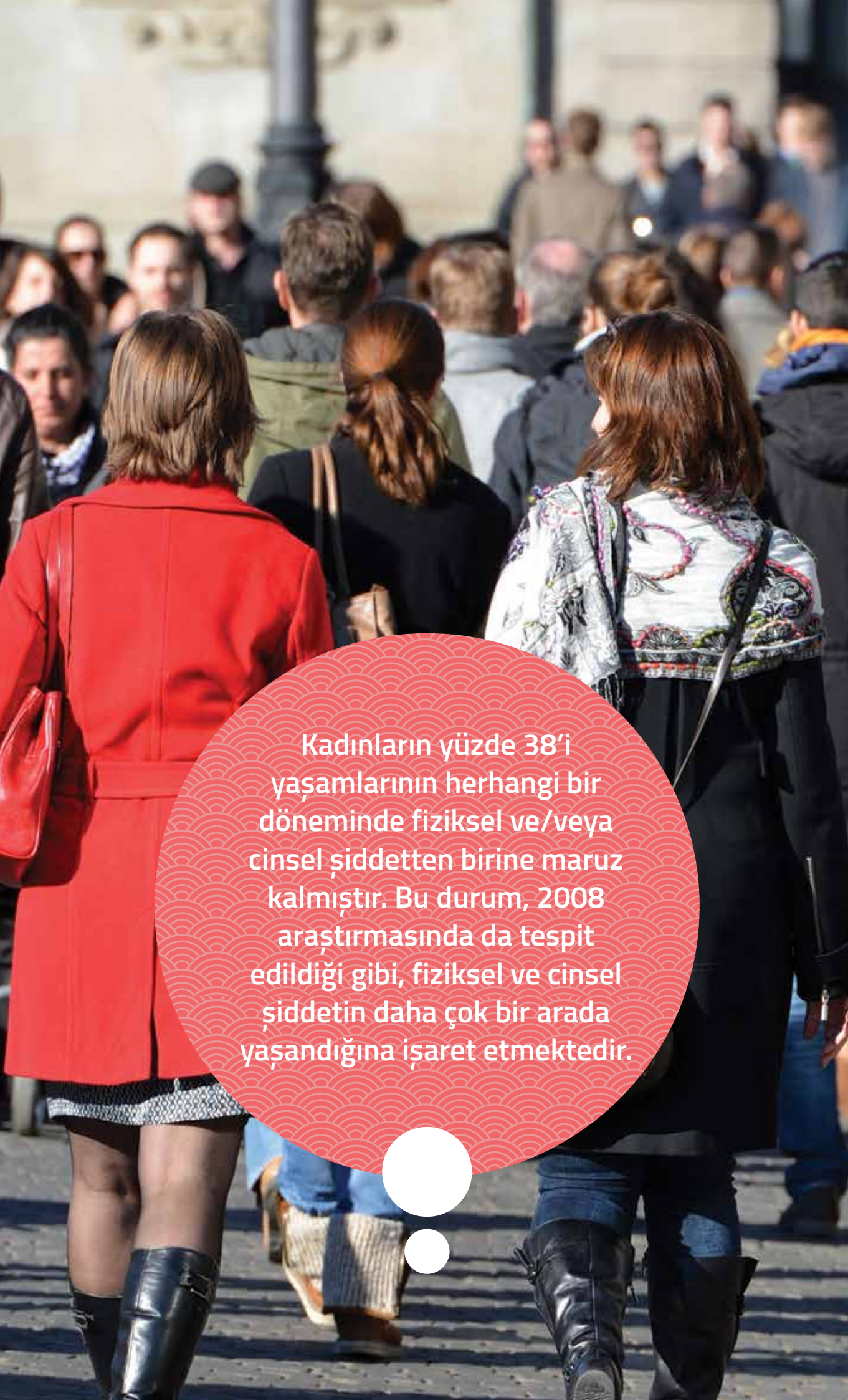
Başbakanlık Kadının Statüsü Genel Müdürlüğü tarafından, 2008 yılında Hacettepe Üniversitesi Nüfus Etütleri Enstitüsüne yaptırılan ve 2014 yılında yenilenen **"Türkiye'de Kadına Yönelik Aile İçi Şiddet Araştırması"**, Türkiye'de, ulusal temsil niteliğine sahip ilk ve en kapsamlı şiddet araştırmasıdır. Araştırmanın bulguları Türkiye İstatistik Kurumu tarafından resmi veri olarak kabul edilmiştir. Araştırmanın sonuçlarına göre, Türkiye'de kadına yönelik fiziksel, duygusal, cinsel ve ekonomik şiddet çok yaygındır. Şiddetin boyutu kadının özelliklerine göre bazı farklılıklar göstermekle beraber bütün kesimlerde yaşanan çok yaygın bir sorundur. Şiddetin kadınların fiziksel ve ruhsal sağlıkları üzerinde son derece olumsuz etkileri vardır. Araştırma, kadınların yaşadığı şiddeti başkalarıyla paylaşmadığını ortaya koymuştur. Sayısı çok

az olan destek almak üzere herhangi bir kuruma başvuran kadınların ise aldıkları hizmetten memnun olmadıkları belirlenmiştir. Aşağıda araştırmadan elde edilen verilerden bir kaçını listelenmektedir:

- Türkiye'de eşi veya eski eşi tarafından fiziksel şiddete maruz bırakılan kadınların oranı yüzde 39'dur.
- Hayatının herhangi bir döneminde duygusal şiddet yaşayan kadınların oranı yüzde 43,9'dur.
- Sadece cinsel şiddete maruz kalan kadınların oranı yüzde 15,3'tür. Kentte fiziksel şiddet oranı yüzde 38 iken kırdada yüzde 43'tür.
- Yaşadığı fiziksel şiddet sonucunda yaralanan kadınların oranı yüzde 25'tir.
- En az bir kez fiziksel veya cinsel şiddete maruz kalmış kadınlardan eğitimi olmayanların oranı yüzde 55,7, lise ve üzeri düzeyde eğitim alanların oranı ise yüzde 27'dir.
- Yaşadıkları şiddeti kimseye anlatamayan kadınların oranı yüzde 48,5'tir.
- Şiddete uğrayan kadınların sağlık sorunları yaşama, intihar etmeyi düşünme ya da deneme olasılıkları en az iki kat artmaktadır.
- Her 10 kadından 1'i gebeliği sırasında fiziksel şiddete maruz kalmaktadır.
- Cinsel şiddet birçok durumda fiziksel şiddet ile birlikte yaşanmaktadır; kadınların yüzde 42'si fiziksel veya cinsel şiddete maruz kaldığını belirtmiştir.

2014 Kasım ayında yayınlanan Türkiye Nüfus ve Sağlık Araştırması (TNSA) Raporu'nda yer alan bazı veriler ise şöyledir:

- Her dört kadından biri evlendikten sonra işten ayrılmaktadır.
- 15-49 yaş arasındaki kadınlar arasında bir erkeğin eşine belirli nedenlere fiziksel şiddet uygulamasını haklı bulan kadınların oranı yüzde 13'tür. Bu oran TNSA 2008'de yüzde 25'tir.
- Evli kadınların yüzde 17'si kocası ya da ailesi izin vermediği için çalışmadığını belirtmiştir.
- 15-49 yaş arasındaki kadınlar arasında, bir erkeğin eşine belirli nedenlerle fiziksel şiddet uygulamasını haklı bulan kadınların oranı en düşük Batı Anadolu'da (yüzde 4,9) iken en yüksek Orta Anadolu'dadır (yüzde 22,3).



Kadınların yüzde 38'i yaşamlarının herhangi bir döneminde fiziksel ve/veya cinsel şiddetten birine maruz kalmıştır. Bu durum, 2008 araştırmasında da tespit edildiği gibi, fiziksel ve cinsel şiddetin daha çok bir arada yaşandığına işaret etmektedir.

- Eğitimi olmayan veya ilkökul mezunu kadınların fiziksel şiddete maruz kalınmasına "neden" olarak gösterilen durumlardan birini doğru bulma oranı lise ve üzeri eğitimi olan kadınlara göre 8 kat fazladır.
- 15-49 yaş arasındaki kadınların yüzde 39'u eşlerinin/birlikte olduğu kişilerin kontrol edici davranışlarına maruz kaldığını belirtmiştir. Kontrol etme davranışına en çok hiç evlenmemiş (yüzde 51,8) ve boşanmış/eşi ölmüş/ayrı yaşayan kadınlar (yüzde 61,3) maruz kalmaktadır.

KSGM'nin yine Hacettepe Üniversitesi ile yürüttüğü ve 2014 yılı sonunda açıkladığı "Kadına Yönelik Şiddet Araştırması" sonuçları ise şöyle:

Eş / Birlikte Olunan Erkeklerden Kadınlara Yönelen Şiddet

Evlenmiş kadınların yüzde 36'sı, yaşamlarının herhangi bir döneminde eşleri ya da birlikte oldukları erkeklerin fiziksel şiddetine maruz kaldıklarını belirtmişlerdir. Ayrıca fiziksel şiddet, her 10 kadının neredeyse 1'inde gebelik sırasında da devam etmektedir.

Evlenmiş kadınların yüzde 12'si, yaşamlarının herhangi bir döneminde eşleri ya da birlikte oldukları erkekler tarafından cinsel şiddete maruz bırakıldıklarını belirtmişlerdir. Orta Anadolu bölgesi hem yaşamın herhangi bir döneminde (yüzde 43) hem de son 12 ayda (yüzde 11) maruz kalınan fiziksel şiddetin en fazla belirtildiği bölgedir.

Kadınların yüzde 38'i yaşamlarının herhangi bir döneminde fiziksel ve/veya cinsel şiddetle birine maruz kalmıştır. Bu durum, 2008 araştırmasında da tespit edildiği gibi, fiziksel ve cinsel şiddetin daha çok bir arada yaşanan diğnare etmektedir.

Kadınların yüzde 26'sı onsekiz yaşını tamamlamadan evlenmiştir. Erken yaşta evlenen kadınların yarısı fiziksel ve/veya cinsel şiddete maruz kalırken, 18 yaşından sonra evlenen kadınlarda bu oran üçte bire inmektedir. Erken yaşta evlenen kadınların maruz kaldığı şiddet biçimleri arasında cinsel şiddet

oranı, yüzde 19 ile daha belirgindir.

Kadınların maruz kaldığı şiddet yüzdeleri medeni durumlarına göre farklılaşmaktadır. Boşanmış/ayrı yaşayan kadınların yaklaşık dörtte üçü yaşamlarının herhangi bir döneminde fiziksel ve/veya cinsel şiddete maruz kaldığını belirtmiştir. Hiç evlenmemiş ancak birlikteliği olmuş kadınlar arasında fiziksel ve/veya cinsel şiddet yaygınlığının yüzde 7 düzeyinde olması da, şiddetin evlilik ilişkisi dışındaki varlığına dikkat çekmektedir.

Evlenmiş kadınların yaklaşık yarısı eşleri/birlikte oldukları erkeklerin korkutma, tehdit, küfür, hakaret ve aşağılama gibi duygusal istismar konusu olacak davranışlarına maruz kaldığını belirtmiştir.

Türkiye genelinde hakkında ilk kez bilgi toplanan ısrarlı takip, her 10 kadından neredeyse 3'nün en az bir kez maruz kaldığı bir şiddet biçimidir. En yaygın ısrarlı takip biçimleri telefonla arama (yüzde 19), kısa mesaj, mektup ya da e-posta gönderme (yüzde 8), sosyal medya aracılığıyla takip etme (yüzde 6) ile çalışılan ya da yaşanan mekânlara gelerek rahatsız etme (yüzde 6) biçimindedir. Araştırma sonuçları, sık rastlanan ısrarlı takip eylemlerinin faillerinin daha çok yabancılar olduğunu ortaya çıkarmıştır. Ancak ölüm ve zarar verme tehdidi içeren ısrarlı takip biçimlerinin failleri daha çok eski eşler ve birlikte olunan erkeklerdir.

Kadınların eşi ya da birlikte olduğu erkek dışındakilerden maruz kaldıkları istismar ve şiddet biçimleri arasında en fazla görülen duygusal istismardır. 15 yaşından sonra yaşanan duygusal istismarı (yüzde 22), fiziksel şiddet (yüzde 14) ile daha az oranda dile getirilen cinsel şiddet (yüzde 3) izlemektedir.

Kadınların yüzde 9'u, çocukluk döneminde (15 yaşından önce) cinsel istismara maruz kalmaktadır. Cinsel istismarın yüzde 38'i kadınların tanımadıkları yabancı kişiler, yüzde 29'u ise birincil derecede akrabalık ilişkisinde olmayan erkek akrabalar (baba, üvey baba, erkek kardeş, ağabey, dede, amca ve dayı dışında kalan erkek akrabalar) tarafından gerçekleşmektedir.



Araştırma kapsamında yer alan yeni konulardan biri de kadınların eşleri dışındaki kişiler tarafından eğitim ve çalışma yaşamına katılmalarının engellenmesine ilişkindir. Kadınların neredeyse üçte biri eğitiminin engellendiğini, onda biri ise 15 yaşından sonra çalışma yaşamına katılmasına izin verilmediğini ya da işten çıkmasına neden olduğunu belirtmektedir.

Türkiye genelinde kadınların yaşamlarının herhangi bir döneminde maruz kaldıkları duygusal şiddet/istismar yüzde 44, son 12 ayda ise yüzde 26'dır. Batı Anadolu ve Orta Anadolu bölgelerinde yaşayan kadınların yarısı yaşamlarının herhangi bir döneminde duygusal şiddet/istismara maruz kaldığını belirtmiştir. Son 12 ayda en fazla duygusal şiddete maruz kalan kadınlar ise yüzde 34 oranı ile Batı Anadolu bölgesinde yaşayanlardır.

Ekonomik şiddet/istismar biçimleri kadının çalışmasına engel olma ya da işten ayrılmasına neden olma, ev harcamaları için para vermeme ile kadının gelirini elinden alma

olarak tanımlanmıştır. Türkiye genelinde bu davranışlardan en az birine yaşamın herhangi bir döneminde maruz kalan kadınların oranı yüzde 30, son 12 ayda maruz kalan kadınların oranı ise yüzde 15'tir.

Evlilik yaşı ile şiddet düzeyi arasında belirgin bir ilişki vardır. Fiziksel şiddet erken evlenen kadınlar arasında yüzde 48, 18 yaşından sonra evlenen kadınlar arasında yüzde 31 düzeyindedir.

Cinsel şiddete maruz kalan kadınlar için evlilik yaşı daha belirgindir. 18 yaş öncesi evlenen kadınların yüzde 19'u, 18 yaş sonrası evlenen kadınların ise yüzde 10'u cinsel şiddete maruz kalmıştır.

İki şiddet türü bir arada değerlendirildiğinde, erken evlenen kadınların yarısı fiziksel ve/veya cinsel şiddete maruz kalırken, 18 yaşından sonra evlenen kadınların ise üçte birinin şiddete maruz kaldığı görülmektedir. Bu farklılaşmalar son 12 ay için de gözlenmektedir.

On sekiz yaşından sonra evlenmiş kadınların yüzde 42'si yaşamın herhangi bir döneminde duygusal şiddet/istismara maruz kalırken, bu oran 18 yaşından önce evlenmiş kadınlar için yüzde 51'dir.

Şiddet Kadınların Sağlığını Olumsuz Yönde Etkiliyor

Şiddet mağduru her 10 kadından 6'sı maruz kaldıkları şiddet sonucu 3 kez veya daha fazla sayıda yaralanmıştır; bu yaralanmaların yarıya yakınının tedavi gerektirecek düzeyde olması, şiddetin kadınların fiziksel sağlığına yönelik ciddi bir tehdit yarattığını gözler önüne sermektedir.

Fiziksel veya cinsel şiddete maruz kalan kadınların üçte biri yaşamlarının herhangi bir döneminde intihar etmeyi düşündüğünü belirtmiştir. Bu oran, şiddet mağduru olmadığını dile getiren kadınlar arasında ise onda bir düzeyindedir. Benzer biçimde, şiddet mağduru olan kadınlar arasında intihar girişiminde bulunma (yüzde 15), şiddet mağduru olmadığını belirten kadınlardan (yüzde 3) beş kat daha fazladır.

Şiddet Çocukları ve Erkekleri de Etkiliyor

Anneleri şiddete maruz kalan çocukların bazı sorunlu davranışları diğer çocuklardan daha fazla sergiledikleri görülmektedir. Şiddet yaşanan ailelerde yetişen çocukların yarısının hırçınlaşarak ağlaması, çekingen ya da içe kapanık davranması bu durumun örnekleri arasındadır.

Erkekler açısından, çocukluk döneminde şiddete maruz kalma ya da annelerinin şiddete maruz kalmasına tanık olma, yetişkin olduklarında şiddet uygulama eğilimlerini arttıran etmenlerden biri olabilmektedir. Tüm erkeklerin üçte biri fiziksel şiddet uygularken, babası annesine şiddet uygulayan erkeklerin yarısının eşine şiddet uygulaması, erkeklerin yarısının babalarının davranışını benimsediğini düşündürmektedir.

Her Gruptan Kadınlar Şiddet Tehdidi Altında

Farklı yaş, eğitim ve refah düzeyindeki kadınlar arasında şiddete maruz kalanların oranı farklılaşmakta olup bu farklılıklar açısından 2014 ve 2008 araştırmalarının sonuçlarının benzer bir örüntü sergilediği görülmektedir. Türkiye genelinde fiziksel ve/veya cinsel şiddet düzeyi ve görüntüsü 2014 ve 2008 araştırmalarında büyük oranda aynı olup, kadına yönelik şiddetin bölgelere göre dağılımı ve bu bölgeler içerisindeki şiddet oranları iki dönem arasında farklılaşmaktadır.

Kadınlar Şiddetle Yalnız Mücadele Ediyor

Şiddete maruz kalan kadınların, büyük oranda şiddeti kimseye anlatmadıkları ve şiddetle kendi başlarına mücadele etmeye çalıştıkları görülmektedir. Şiddete maruz kalan kadınların yüzde 44'ü şiddetten kimseye söz etmemiştir. Kadınların şiddeti saklama eğilimleri eğitim düzeyinin artmasıyla azalmakta, şiddeti kendi ailelerine anlatma eğilimleri ise artmaktadır.

Şiddet mağduru kadınların yüzde 39'u şiddete tanık olan ya da şiddetten haberdar olan kişilerden hiçbirinin kendilerine yardım etmediğini açıklamıştır. Kadınların yüzde 37'si şiddeti kendi ailesine anlattığını, ancak sadece yüzde 19'u ailesinin kendisine bu konuda yardım etmek istediğini belirtmiştir.

Kadınların Şiddetle Mücadelesinde Kurumsal Mekanizmaların Kullanımı

Kadınlar şiddetle mücadelelerinde, maruz kaldıkları şiddeti yakın çevrelerine anlatmakta, her 10 kadından yaklaşık 3'ü şiddete fiziksel olarak karşılık vermekte ve evini kısa süreliğine terk etmektedir.

Şiddete maruz kalan kadınlar arasında, kurumsal başvuruda bulunmayanların oranı yüzde 89'dur.

Kadınları kurumsal başvuruya yönelten en önemli etken şiddetin tahammül edilemeyecek bir noktaya gelmesidir (yüzde 69).

Kadınların maruz kaldıkları şiddeti ciddi bir sorun olarak algılamamaları, çocuklarının mutsuz olacağından çekinmeleri, eşlerinin değişeceğini düşünmelerinin yanı sıra, nereye başvuracaklarını bilmemeleri ve kurumlarla ilişkin olumsuz algıları kurumsal başvurunun az olmasının nedenleri arasındadır.

Polise yapılan başvuruların yüzde 29'u kadının eşiyile uzlaştırılmasıyla, yüzde 23'ü tedbir kararı alınmasıyla, yüzde 41'i polisin başka kurum kuruluşu yönlendirmesiyle sonuçlanırken, başvuruların yüzde 13'ünde hiçbir şey yapılmamıştır.

Şiddetle Mücadele Alanında Uygulamada Yaşanan Sorunlar

ŞÖNİM'lerin işleyişi hakkında özellikle bürokratik işlemlerin yoğunluğu, raporların kişileri ve kişiler arasındaki ilişkileri tanımlayan bölümlerinde yer alan ifadelerin değer yargısı içermesi ve belge türlerinin standart olmaması, çözülmesi gereken öncelikli sorunlar olarak belirtilmiştir.

6284 sayılı Kanun kapsamında koruyucu ve önleyici tedbir kararlarının alınma aşamasında, şiddet mağdurlarının özel durumları dikkate alınmaksızın birçok tedbir kararının standart biçimde bir arada alınması ilk gündeme getirilen sorunlardandır.

Kadınların Haklarını Bilmesi

Türk Medeni Kanunu'nda yer alan evlilik yaşı, nikâh türü ve mal paylaşımına ilişkin kanun maddelerini kadınların yüzde 80'inden fazlası duymuştur. Buna karşılık her 10 kadından 6'sı kadının çalışmak için eşinden izin alması gerekmediğine ilişkin hükmü duymadığını beyan etmiştir. 6284 sayılı Kanun ile uygulamaya geçen tedbir kararları arasında, evden uzaklaştırma, geçici koruma ve barınma kararları en çok haberdar olunan kararlardır. Kadınlar, tedbir kararlarından daha çok televizyon/radyo aracılığıyla haberdar olmaktadır.

Ev İçinde Kadına Yönelik Şiddet

Ev içinde meydana gelen, cinsiyete dayalı, kadın üzerinde baskı ve üstünlük kurmayı amaçlayan, tehdit, dayatma, kontrol içeren, psikolojik, cinsel, ekonomik, fiziksel zararlar sonuçlanan ve kadının insan haklarını ihlal eden her türlü eylem ya da eylem tehdidi kadına yönelik ev içi şiddettir.

Ev içinde kadına yönelik şiddet her yaşta, her öğrenim düzeyinden, her gelir düzeyinden, bekâr, boşanmış, evli, her ülkeden kadının gerçeğidir. Tüm dünyada kadınlar kocaları, babaları, erkek kardeşleri, birlikte yaşadıkları erkekler ve/ya akrabalık ilişkisi bulunan diğer erkekler tarafından şiddete uğramaktadır. Ev içinde kadına uygulanan şiddet gerek şiddet uygulayan gerekse toplum tarafından, hatta kimi zaman da şiddete uğrayan kadın tarafından meşru sayılmaktadır. Kadınlar yaşadıkları şiddetin sorumlusu olarak görülmemekte, şiddetin hak edildiği inancı toplumda yaygın biçimde kabul edilmektedir.

Ev içinde kadına uygulanan şiddetin, şiddet uygulayan kişinin akıl veya ruh sağlığının bozuk olması, eğitim seviyesinin düşük olması, işsizlik, ekonomik sıkıntılar, stres, gibi bireysel faktörlerden kaynaklandığı görüşü yaygındır. Bu görüşün, dünyadaki yaygınlığına bakıldığında ev içinde kadına uygulanan şiddeti açıklaması mümkün görünmemektedir.

Ev İçinde Kadına Uygulanan Şiddetin Farklı Görünümleri

Psikolojik Şiddet

Hakaret etmek, aşağılamak, küçümsemek, küfretmek, kadının nereye gideceğine, kimlerle görüşeceğine karar vermek, kadına veya çocuklara zarar vermekle, öldürmekle tehdit etmek, diğer insanlarla ilişkilerini sınırlamak, kendini geliştirmesine engel olmak, kadını yaşadığı şiddetin sorumlusu olarak görmek, kadının kültürel farklılıklarını

yok saymak, bastırmaya çalışmak veya bu gerekçeyle kötü muamelede bulunmak en sık karşılaşılan psikolojik şiddet biçimleridir.

Cinsel Şiddet

Kadını istemediği yerde, istemediği zamanda ve istemediği biçimde cinsel ilişkiye zorlamak (tecavüz), ensest, çocuk doğurmaya ya da doğurmamaya zorlamak, kürtaja zorlamak, fuhuşa zorlamak, cinsel organlarına zarar vermek cinsel şiddettir.

Ekonomik Şiddet

Kadının çalışmasına izin vermemek, istemediği işte zorla çalıştırmak, az para vererek çok şey beklemek, aileyi ilgilendiren ekonomik konularda kadının fikrini sormadan tek başına karar almak, kadının parasını, kişisel mallarını, takılarını elinden almak, kadının kariyerini engelleyen kısıtlamalar getirmek (iş gezilerine, toplantılara, kurslara katılmasına engel olmak), kadının iş bulmasını kolaylaştırıcı becerilerini geliştirecek etkinliklere katılmasını engellemek, iş yerinde olay yaratarak kadının işten atılmasına neden olmak ekonomik şiddettir.

Fiziksel Şiddet

İtip kakmak, tokatlamak, tartaklamak, tekmelemek, kesici ve vurucu aletlerle ya da yakıcı maddelerle bedenine zarar vermek, sağlıksız koşullarda yaşamaya zorlamak, sağlık hizmetlerinden yararlanmasına engel olarak bedensel zarara uğratmak fiziksel şiddettir.

Kadına Yönelik Şiddet Döngüsü

Kadının eşinden/partnerinden gördüğü şiddet üç aşamalı bir kısır döngüdür. Bu döngü, eğer müdahale edilmez ise yoğunlaşarak devam eder. Kadınları destekleyici mekanizmalar bu döngünün kırılmasına aracılık eder.

Gerginliğin Tırmanması

- Kadın kocasının gergin olduğunun farkındadır, en küçük konular bile problem olmaya başlar.

- Kadın durumu kontrol edebileceğini düşünür ve kontrol etmesi gerektiğini hisseder.
- Çeşitli bahanelerle ortaya çıkan her bir olay sonrasında kocanın öfkesi artar.
- Kocasının patlamasını engellemek isteyen kadın kendini geri çeker.
- Gerginlik gittikçe tırmanır.

Patlama

- Fiziksel ve/ya cinsel şiddetin uygulandığı aşamadır.
- Patlama genellikle kısa süren bir aşamadır.
- Kadın kendini korumaya ve kocasını sakinleştirmeye çalışır.
- Bu aşama sonunda kadın çeşitli zorluklar nedeniyle durumun ciddiyetini görmezden gelebilir.

Balayı

- Koca özür diler ve yaptıklarını telafi etmeye çalışır, cana yakın ve işbirliğine yatkın davranmaya başlar.
- Kocasını kendini kontrol edeceğine inanır, karısına şiddetin asla tekrarlamayacağını söyler, vaat eder.
- Kadını ve kadına destek olan herkesi ikna eder.
- Kadın tüm bunlara inanmak ister.
- Kadın kocasının şiddetin sorumlusu olduğu fikrini unuttur.
- Koca kadına hediyeler alır, daha önce umursamadığı bazı isteklerini gerçekleştirir.
- Şiddetin uzun yıllar devam ettiği durumlarda balayı aşamasının ortadan kalktığı görülmektedir.

Dünyada Kadına Yönelik Şiddetle Mücadele

Kadına yönelik şiddetin önlenmesi için son 40 yılda uluslararası alanda önemli gelişmeler kaydedilmiştir. Yeterli olmasa da bu sevindirici gelişmeler, kadının ikincilleştirilmiş konumunu dönüştürmek için dünyanın her yerinde yüzyıllardır kadınlar tarafından verilen mücadelenin sonucudur. Her ülkenin

kendine özgü mücadele deneyimleri olmakla birlikte, uluslararası alanda kadına yönelik şiddetle mücadelenin bazı ortak yönleri bulunmaktadır.

Bu alandaki mücadele, önemli bir kısmını feministlerin oluşturduğu kadınlar tarafından başlatıldı. Kadınlar bağımsız örgütler kurdu, sokak eylemleri yaptı, yasalarda değişiklik yapılması için baskı oluşturdu. Bu mücadelede önemli yeri olan kadın sığınakları ve danışma merkezleri için ilk modeller yine bu kadınlar tarafından oluşturuldu. Bugün kadına yönelik şiddetle mücadelede köşe taşları olarak nitelendirebileceğimiz uluslararası gelişmeler yine kadınların mücadelesinin bir sonucudur.

Uluslararası Alandaki Gelişmeler

1946 yılında kadınların; eğitim, sağlık, iş yaşamı ve siyasi alanda karşılaştıkları ayrımcılığı uluslararası toplumun gündeme taşımalarının bir sonucu olarak siyasi, ekonomik, toplumsal ve eğitim alanlarında kadınların haklarına yönelik raporlar hazırlamak ve tavsiye kararları almak üzere Birleşmiş Milletler Kadının Statüsü Komisyonu kurulmuştur.

1975 yılı Birleşmiş Milletler Genel Kurulu tarafından "uluslararası kadın yılı" ilan edilmiş, aynı yıl (19 Haziran-2 Temmuz 1975) Meksiko'da Birinci Dünya Kadın Konferansı gerçekleştirilmiştir. Konferansta ortaya çıkan Eylem Planı'nda, BM'ye üye ülkelerde kadın sorunlarına çözüm getirecek ulusal mekanizmaların kurulması önerilmiş; Birinci Dünya Kadın Konferansı sonucunda çıkan Eylem Planını desteklemek ve kadınlar için bir fon oluşturulması amacıyla 1976 yılında BM Kadınlar İçin Kalkınma Fonu (UNIFEM) kurulmuştur.

Birinci Dünya Kadın Konferansının ardından Birleşmiş Milletler Genel Kurulu 1976-1985 yıllarını "Eşit Haklar, Kalkınma ve Barış İçin Kadın On Yılı" ilan etmiştir. Bu on yıl içerisindeki en önemli gelişmelerden biri kadın erkek eşitliğini sağlamaya yönelik hukuki bağlayıcılığı olan Kadınlara Karşı Her Türlü

Ayrımcılığın Önlenmesi Sözleşmesi'nin (CEDAW) Birleşmiş Milletler Genel Kurulu'nda 1979 yılında kabul edilmiş olmasıdır. 1980 yılında üye ülkelerin imzasına açılan Sözleşme, 1981 yılında 20 ülkenin onayını takiben yürürlüğe girmiştir. CEDAW Komitesi'nin 12 Nolu Tavsiye Kararında (1989), kadınların şiddetten korunmasının üye devletlerin yükümlülüğünde olduğunu belirtilmiş ve ülke raporlarında bu yönde geliştirilen tedbirlerin yer alması istenmiştir. Komitenin 19 Nolu tavsiye kararında (1992) ise, kadına yönelik şiddetin cinsiyete dayalı ayrımcılığın bir sonucu olduğu açıkça beyan edilmiş ve şiddetin en önemli sebeplerinden birinin kadına yönelik ayrımcılık olduğu vurgulanmıştır.

70'li yıllarda Avrupa'da, Avrupa Konseyinin kadın-erkek eşitliğini sağlamaya yönelik ilk komitesini kurduğunu görmekteyiz (1979). Bunu 1987 yılından itibaren fonksiyonları genişletilmiş diğer komiteler izlemiş; daha sonraları Avrupa Konseyi yayınlamış olduğu Tavsiye Kararları ile kadına yönelik şiddetin önlenmesi yolunda önemli adımlar atmıştır.

Bakınız:

- 3 Nisan 2000 tarihli "Avrupa'da Kadına Yönelik Şiddet" başlıklı Tavsiye Kararı.
- 30 Nisan 2002 tarihli "Kadınların Şiddete Karşı Korunması" başlıklı Tavsiye Kararı.
- 27 Eylül 2002 tarihinde kabul ettiği "Aile İçinde Kadına Yönelik Şiddet" başlıklı Tavsiye Kararı.
- 1 Aralık 2008 tarihli "Kadına Yönelik Şiddetle Mücadele: Avrupa Konseyi Sözleşmesine Doğru" başlıklı Tavsiye Kararı.

Uluslararası Kadın On Yılı'nın ikinci yarısında, 14-30 Temmuz 1980 tarihleri arasında, Kopenhag'da İkinci Dünya Kadın Konferansı yapılmıştır. Konferans ilk beş yılda kaydedilen aşamayı değerlendirmek amacını taşımıştır. Bu konferans sonunda hazırlanan raporla aile içi şiddet ilk kez Birleşmiş Milletlerin resmi bir belgesinde yer almıştır.

1985 Yılında Nairobi'de 3. Dünya Kadın Konferansı yapılmış, Konferansta kadına yönelik şiddet kapsamlı bir biçimde ele alınmış, "Kadının İlerlemesi İçin Nairobi İleriye Dönük Stratejileri" kabul edilmiştir.

1993 Yılında Viyana'da gerçekleşen Birleşmiş Milletler İnsan Hakları 2. Konferansında kadının insan hakları kavramı Birleşmiş Milletler Belgelerine girmiş, kadınların şiddetten uzakta yaşama hakkının temel insan haklarının ayrılmaz bir parçası olduğu kabul edilmiştir.

20 Aralık 1993 tarihinde Birleşmiş Milletler Genel Kurulu'nda "*Kadınlara Yönelik Şiddetin Önlenmesi Bildirgesi*" kabul edilmiştir. Bildirge, kadına yönelik şiddeti kapsamlı bir şekilde tanımlaması, kadına yönelik şiddetin önlenmesine ilişkin devletlere düşen sorumlulukları düzenlemesi bakımından son derece önemlidir.

1994 yılında Birleşmiş Milletler İnsan Hakları Komisyonu'nda, kadına yönelik şiddet alanında özel bir raportörün çalışması kararı alınmıştır.

1995 yılında Pekin'de Dördüncü Dünya Kadın Konferansı gerçekleştirilmiştir. 189 ülke temsilcisinin katılımıyla gerçekleştirilen konferansın sonunda Pekin Deklarasyonu ve Eylem Platformu kabul edilmiştir. Bu konferans kadına yönelik şiddeti kadının insan hakkı ihlali olarak tanımlaması ve konferansta devletlerin kadının statüsünü yükseltmek amacıyla gerekli düzenlemeleri yapacaklarını taahhüt etmeleri nedeniyle önemlidir.

2000 yılında 5-9 Haziran tarihleri arasında New York'ta, Kadının İlerlemesi İçin Nairobi İleriye Dönük Stratejiler, Pekin Deklarasyonu ve Pekin Eylem Platformunun tam olarak uygulanması amacıyla beş yılda edinilen kazanımlar, karşılaşılan engeller, son beş yılda dünyada meydana gelen değişimlerin kadın gündemine yansımaları ve geleceğe yönelik eylem ve girişimlerin ele alındığı "Kadın 2000: 21. Yüzyıl İçin Toplumsal Cinsiyet Eşitliği, Kalkınma ve Barış (Pekin+5)" başlıklı Birleşmiş Milletler Genel Kurulu Özel Oturumu gerçekleştirilmiştir.

2005 yılında Birleşmiş Milletler Kadının Statüsü Komisyonu, 1995 Pekin Konferansı ve 2000 yılında Birleşmiş Milletler Genel Kurulu 23. Özel Oturumunun sonuçları olan "Pekin+5" sürecinden bu yana meydana gelen

gelişmeler, boşluklar ve sorunların tespit edilmesi (Pekin+10) gündemi ile toplanmıştır. Bu toplantının sonucunda kadınlara ilişkin evrensel düzeyde ileriye dönük stratejiler belirlenmiştir.

Kadınlara Yönelik Şiddet ve Ev İçi Şiddetin Önlenmesi ve Bunlarla Mücadeleye Dair Avrupa Konseyi Sözleşmesi 2011 yılında İstanbul'da imzaya açılmıştır. Sözleşme, kadına yönelik şiddetin önlenmesi konusunda kapsamlı önlemleri içermektedir. 1 Ağustos 2014 tarihinde sözleşme yürürlüğe girmiştir.

Türkiye'de Kadına Yönelik Şiddetle Mücadele

'80'li yıllarda bilinç yükseltme gruplarında gerçekleştirilen "özel alan"a dair tartışmalar, kadına yönelik şiddeti, kadın hareketinin öncelikli gündemi haline getirmiştir. '80'li yıllarda gerçekleştirilen kampanyalar, sokak gösterileri ve süreli yayınlarla kadınlar bu gündemi kamuoyuna taşımıştır. Özellikle 1987 yılındaki "Dayağa Hayır" yürüyüşü ve 1988 "Mor İğne" kampanyası geniş yankı uyandırmış, o zamana kadar sıradan bir durum olarak kabul edilen kadına yönelik şiddet, kamuoyunda bir sorun olarak görülmeğe başlamıştır.

'90'lı yıllar, mücadele alanı kadına yönelik şiddet olan kadın örgütlerinin kurulduğu, bu örgütler tarafından kadın merkezli modeller oluşturma amacı ile kadın danışma merkezleri ve sığınakların açıldığı, kadın örgütlerinin kadına yönelik şiddetle mücadele politikalarını önemli ölçüde danışma merkezi ve sığınak deneyimi üzerine inşa ettikleri yıllardır. Türkiye'de ilk sığınaklar 1990 yılında Bakırköy Belediyesi ve yine 1990 yılında Sosyal Hizmetler Çocuk Esirgeme Kurumu tarafından açılmıştır. Bağımsız kadın örgütleri olan Kadın Dayanışma Vakfı 1993, Mor Çatı 1995 yılında ilk bağımsız kadın sığınaklarını açmıştır. Bugün Türkiye'de 90'ın üzerinde kadın sığınacağı ve ilk kabul birimi bulunmaktadır.



İlk kez 1998 yılında Türkiye'nin çeşitli illerindeki kadın danışma merkezi ile sığınakları bir araya getiren ve halen devam etmekte olan Kadın Danışma/Dayanışma Merkezleri ve Sığınaklar Kurultayı, sonuç bildireleri ile mevcut deneyimi politika metinleri olarak somutlaştırmıştır.

'90'lı yıllar kadın hareketine paralel olarak devletin de kadına yönelik şiddetin önlenmesine ilişkin çalışmalarını hızlandırdığı bir dönemdir. 1990 yılında Devlet Bakanlıklarından biri Kadın ve Aileden Sorumlu olarak görevlendirilmiştir. 1990 yılında Sosyal Hizmetler ve Çocuk Esirgeme Kurumu (SHÇEK) ilk sığınmaevlerini açmıştır. 1993 yılında ulusal bir mekanizma olarak Kadının Statüsü ve Sorunları Genel Müdürlüğü (KSSGM) kurulmuştur.

Bu yıllarda kadına karşı ayrımcı uygulamaları sürdüren ve pekiştiren yasalarda da değişiklik yapılmıştır. Fuhuş yapan kadınlara tecavüzde indirimi öngören, kadının çalışmasını kocasının iznine bağlayan kanunlar yürür-

lükten kaldırılmıştır. Bu dönemde hukuk alanındaki en önemli gelişmelerden biri 1998 yılında yürürlüğe giren 4320 sayılı Ailenin Korunmasına Dair Kanun'dur. Bu Kanun, şiddet uygulayana yönelik tedbirleri tanımlaması bakımından son derece önemlidir.

2000'li yıllara gelindiğinde, kadın hareketinin çabası ve desteği ile Medeni Kanun ve Türk Ceza Kanunu'nda ayrımcılık içeren ve kadına yönelik şiddeti pekiştiren maddelere ilişkin düzenlemeler gerçekleştirilmiştir.

2001'de Anayasa'nın 41. maddesinin 1. fıkrasına "eşler arası eşitlik" ilkesi, 2004'te Anayasa'nın 10. maddesine "*Kadın erkek eşitliğinin yaşama geçirilmesinde yükümlüdür*" ibaresi eklenmiştir.

1 Ocak 2003 'de Aile Mahkemeleri kurulmuş, Aile Mahkemeleri, aile hukuku ile ilgili dava ve işlere bakması yanında aile içi şiddetten korunmaya ilişkin 4320 sayılı Kanun'dan doğan davalara da bakmakla görevli kılınmıştır.

2005 yılında, 5393 Sayılı Belediyeler Kanunu'nda, Büyükşehir Belediyeleri ile nüfusu 50.000'i geçen belediyelerin kadın konukevi (sığınmaevi) açmasına ilişkin madde yer almıştır. Bu tarihten sonraki beş yıl içinde mevcut sığınmaevlerinin sayısı 2 katı oranında artmıştır. 2012 yılında Kanun'da yapılan değişiklikle sığınmaevi açmak için gerekli olan sayı 50.000'den 100.000'e çıkarılmıştır.

2005 yılında TBMM'de "*Töre ve Namus Cinayetleri İle Kadınlara ve Çocuklara Yönelik Şiddetin Sebeplerinin Araştırılarak Alınması Gereken Önlemlerin Belirlenmesi*" amacıyla bir komisyon kurulmuştur. Komisyon tarafından hazırlanan kapsamlı raporun ardından 2006 yılında Başbakanlık tarafından Çocuk ve Kadınlara Yönelik Şiddet Hareketleriyle Töre ve Namus Cinayetlerinin Önlenmesi İçin Alınacak Tedbirler konulu 2006/17 sayılı Genelge yayımlanmıştır. Bu Genelge, kadına yönelik şiddetin önlenmesi konusunda gerçekleştirilecek uygulamaları ve sorumlu kuruluşları kapsamlı bir şekilde tarif etmesi bakımından son derece önemlidir.

2006 yılında Adalet Bakanlığı'nın Ailenin Korunmasına Dair Kanun'un uygulanması konulu 2006/35 sayılı Genelgesi, 2007 yılında Töre ve Namus Cinayetlerinin Önlenmesine Yönelik Tedbirlerin Koordinasyonu konulu 2007/6 sayılı İçişleri Bakanlığı Genelgesi yayımlanmıştır. 2007 yılında yayımlanan İçişleri Bakanlığı Genelgesi ile kadın cinayetlerini önlemek amacıyla çeşitli önlemlere yer verilmiş; her ilde ilgili resmi ve sivil kuruluşlardan oluşan komiteler kurulması istenmiştir. (Ek 1)

2007-2010 yıllarını kapsayan "Kadına Yönelik Şiddetle Mücadele Ulusal Eylem Planı", 2008-2013 "Toplumsal Cinsiyet Eşitliği Ulusal Eylem Planı" Kadının Statüsü Genel Müdürlüğü tarafından hazırlanarak yürürlüğe konmuştur. Kadın ve Aileden Sorumlu Devlet Bakanlığı ile Adalet Bakanlığı, Sağlık Bakanlığı, İçişleri Bakanlığı, Diyanetten Sorumlu Devlet Bakanlığı arasında imzalanan Protokoller ile kurumların kadına yönelik şiddetle mücadele kapasitesinin artırılması ve kurumlar arası işbirliğinin sağlanması yönünde önemli adımlar atılmıştır.

İlgili Bakanlıklar, Kadının Statüsü Genel Müdürlüğü ve Birleşmiş Milletler Nüfus Fonu arasında imzalanan Protokoller çerçevesinde 45.000 polisin, 65.000 sağlık personelinin, 326 Aile Mahkemesi Hâkimi ve Cumhuriyet Savcısının eğitimi tamamlanmıştır. Halen devam etmekte olan eğitici eğitimlerinin tamamlanmasının ardından 100.000 civarındaki din görevlisine ulaşılması hedeflenmektedir.

İçişleri Bakanlığı ile Ekim 2009'da imzalanan İşbirliği Protokolü ile ise ülke genelindeki tüm polis merkezlerinde "Aile İçi Şiddet Olayları Kayıt Formu" kullanılmaya başlanmıştır.

12 Nisan 2012 tarihinde Aile ve Sosyal Politikalar Bakanlığı Kadının Statüsü Genel Müdürlüğü ile İçişleri Bakanlığı Jandarma Genel Komutanlığı arasında imzalanan protokol çerçevesinde ise; Komutanlık personelinin "toplumsal cinsiyet eşitliği" ve "kadına yönelik şiddet" konularına ilişkin duyarlılık ve farkındalığının artırılması ve Komutanlık bünyesindeki okulların müfredatına bu konularının dahil edilmesi, şiddet mağduru kadınlara yönelik sunulan hizmet kapasitesinin geliştirilmesi ve standardizasyonun sağlanması ve bu kapsamda yeterli personelin yetiştirilmesi yönünde çalışmalar yürütülmesi öngörülmektedir.

2008 yılında Ailenin Korunmasına Dair Kanun'un uygulanmasına ilişkin Yönetmelik Resmi Gazete'de yayımlanmıştır.

2009 yılında kadına yönelik şiddetin boyutlarını ortaya koymak amacıyla bu konuda gerçekleştirilen Türkiye'nin en kapsamlı araştırma sonuçları Kadının Statüsü Genel Müdürlüğü tarafından yayınlanmıştır. Aynı araştırmanın devamı niteliğindeki Türkiye'de Kadına Yönelik Aile İçi Şiddet Araştırması'nın özet raporu ise Aralık 2014'te yayımlanmıştır.

2012 Yılında 6284 Sayılı Ailenin Korunması ve Kadına Yönelik Şiddetin Önlenmesi Kanunu Yürürlüğe girmiştir.

2012 yılında "Kadına Yönelik Şiddetle Mücadele Ulusal Eylem Planı (2012-2015)"

onaylanarak yürürlüğe girmiştir. Güncellenen Plan ile *yasal düzenlemeler, farkındalık yaratma ve zihinsel dönüşüm, kadının güçlendirilmesi ve koruyucu hizmet sunumu, sağlık hizmetlerinin sunumu ve kurum/kuruluşlar arası işbirliği* olmak üzere 5 temel alanda iyileştirmeler hedeflenmektedir. Eylem Planı, bu temel alanlar kapsamında geliştirilen hedefler doğrultusunda gerçekleşmesi gereken kapsamlı ve uygulanabilir faaliyetleri, sorumlu kurumlar ile işbirliği yapılacak kurum ve kuruluşları belirlemektedir.

2014 Yılı Kasım ayında yayınlanan Türkiye Nüfus ve Sağlık Araştırması Raporu'nda toplumsal cinsiyet rolleri ve kadına yönelik şiddete ilişkin veriler yer almıştır.

Ev İçinde Kadına Uygulanan Şiddetin Sonuçları

Ev içinde kadına uygulanan şiddet, toplumsal düzeyde diğer şiddet biçimlerine göre en yaygın, meşrulaştırılmış ve görünmez olanıdır. Bunun temel sebebi, erkeğin evliken ya da daha sevgiliyken kadına uyguladığı şiddetin "özel alan"a ait, yani kamusal alanın dışında olduğu varsayımdır. Genellikle, ailenin mahrem olduğu, devletin yasalarının ve kurumlarının ve üçüncü kişilerin aileye müdahale hakkı olmadığı söylenir, varsayıılır. Oysa, bir özel alan sorunu olarak algılanan kadına yönelik şiddet, kadına olduğu kadar tüm aile bireylerine ve topluma ciddi boyutlarda zarar verir.

Kadına Yönelik Şiddetin Bireysel Etkileri

Kadına yönelik şiddetin en önemli sonucu kadının yaşamını yitirmesidir. Şiddetin ölümcül olmayan sonuçları hem şiddete uğrayan kadını hem de şiddet gören ya da şiddete tanık olan çocuğu ciddi biçimde etkiler. Kadınların yaşadıkları şiddet nedeniyle karşı karşıya kaldıkları bazı sorunlar şunlardır:

Utandırma, suçluluk, öfke, yalnızlık hissi, başarısızlık hissi, yetersizlik hissi, diğer insanlara güvenmekte güçlük çekme, değersizlik hissi ve düşük benlik saygısı, düşük özgüven, istismarı önemsememe veya inkar etme, kendinden memnuniyetsizlik, kaygı, konsantrasyon güçlüğü, yeme bozuklukları, uyku bozuklukları, intihar fikri, çocuklarına ya da sevdiği diğer insanlara öfke duyma ve şiddet uygulama, madde bağımlılığı (sigara, anti-depresanlar, ağrı kesiciler, vb.), fiziksel şiddete bağlı olan rahatsızlıklar (sağırılık, yaralar, dişlerini kaybetme, kemik kırıklıkları, çürükler, vb.), kronik ağrılar, cinsel bozukluklar, cinsel yolla bulaşan hastalıklara yakalanma, işsiz kalma şiddetin kadınlar üzerindeki önemli etkileridir.

Şiddet gören ya da şiddete tanık olan çocuklar da çeşitli sorunlar yaşar. Bu sorunlar çocukların yaşlarına ve diğer özelliklerine göre farklılıklar gösterebilir. Örneğin, annenin hamileyken şiddete uğraması bebeğin doğmadan ölümüne ya da erken doğması sonucu yaşam boyu sağlık sorunları olmasına yol açabilmektedir.

Şiddetin, çocuklar üzerinde, fiziksel şikâyetler, uyku bozuklukları, altını iletme, gelişim geriliği, terk edilme korkusu, öldürüleceği veya anne babasının birbirini öldüreceği korkusu, başkalarını öfkeliendirmekten korkma, yüksek düzeyde kaygı, yeme bozuklukları, konsantrasyon bozuklukları, arkadaşlarına şiddet uygulama gibi etkileri vardır. Bu çocuklar ayrıca, çevresini güvensiz bulmakta, yoğun bir çaresizlik ve şiddeti önleyemediği için suçluluk hissetmekte, ihmale ve istismara uğramaya daha açık hale gelmekte, okullarında arkadaşları, öğretmenleri veya dersleri ile ilgili problemler yaşamaktadır.

Kadına Yönelik Şiddetin Toplumsal Etkileri

Şiddetin en önemli sonucu temel insan haklarının ihlal edilmesi ve buna bağlı toplumsal sorunlardır. Şiddet toplumsal ölçekte yaşam kalitesini düşürür. İntihar, cinayet, taciz ve tecavüzlerde artış, genel olarak suç artışı, verimlilikte azalma, toplumsal gelişimin ya-

başlaması, demokratik süreçlere katılımın azalması, şiddetin etkilerinin kuşaktan kuşağa aktarılması gibi çok sayıda derin etkiden söz edilebilir.

Şiddetin ülke ekonomisi açısından kalkınmaya ayrılabilecek kaynakları azalttığı bilinen bir gerçektir. Şiddete uğrayan kadınlar ve çocuklar için varlıkları ve hizmet vermeleri zorunlu olan psikolojik ve hukuki destek hizmetleri, hastane ve tedavi imkânları, sığınak hizmetleri, failin yakalanması ve cezalandırılması için polisin ve adli sorumluların emek ve zaman harcaması, tüm bu personelin eğitim alması vb. için harcamalar bunlardan bazılarıdır.

Kadına Yönelik Şiddetle Mücadele Mekanizmaları

Toplumsal bir sorun olan kadına yönelik şiddetle mücadele, çok sayıda kurumun işbirliğine dayalı bir mekanizmanın işlenmesini gerektirir. Kadının insan haklarını güvence altına alan uluslararası sözleşmeler, yasalar ve diğer mevzuat, Aile ve Sosyal Politikalar Bakanlığı (ASPB), Kadının Statüsü Genel Müdürlüğü, belediyeler ve sivil toplum örgütlerine bağlı kadın danışma merkezleri ve sığınaklar, baroların Kadın Hakları Uygulama Merkezleri ve Kadın Hukuku Komisyonları, valilik ve kaymakamlıklar, sağlık kuruluşları, belediyeler, aile mahkemeleri, polis ve jandarma yani kolluk kuvvetleri, bu alanda çalışan sivil toplum örgütleri, üniversiteler, medya organları, Türkiye'deki şiddetle mücadele mekanizmasının önemli birer parçasıdır. Aşağıda bu kurumlardan bir kısmı hakkında bilgi verilmektedir.

Şiddet Önleme ve İzleme Merkezi (ŞÖNİM)

ŞÖNİM, şiddetin önlenmesi ile koruyucu ve önleyici tedbirlerin etkin bir biçimde uygulanmasına yönelik güçlendirici ve destekleyici danışmanlık, rehberlik, yönlendirme ve

izleme hizmetlerinin verildiği, yeterli ve gerekli personelin görev yaptığı ve tercihen kadın personelin istihdam edildiği, çalışmaların yedi gün yirmi dört saat (7/24) esasına göre yürütüldüğü merkezdir. Aile ve Sosyal Politikalar Bakanlığı'na bağlıdır. Aralık 2012 itibarı ile, 14 pilot ilde kurulmuş ve çalışmalarına başlamıştır. Bu iller Ankara, Bursa, Denizli, Diyarbakır, Gaziantep, İzmir, Samsun, Şanlıurfa, Malatya, Mersin, Trabzon, Antalya, İstanbul, Adana'dır. 6284 sayılı Ailenin Korunması ve Kadına Karşı Şiddetin Önlenmesine Dair Kanununun 14. Maddesinde Şiddet Önleme ve İzleme Merkezlerinin açılacağı hükme bağlanmış olup; bu merkezlerin hizmete açılması ile yürüteceği hizmet ve faaliyetler ilgili kanun ile düzenlenmiştir. ŞÖNİM'ler farklı kurum ve kuruluşların hizmetlerini tek çatı altında toplayan yapısıyla şiddetle mücadele konusunda sunulan hizmetleri koordine eder.

İlk Kabul Birimleri

İlk kabul birimleri; Aile ve Sosyal Politikalar İl Müdürlüklerine ya da Şiddet Önleme ve İzleme Merkezlerine başvuran kadınların ilk gözlemlerinin yapıldığı, psiko-sosyal ve ekonomik durumlarının incelendiği, geçici kabulü yapılarak iki haftaya kadar kalabilecekleri birimlerdir. Başvurucu kadın, ilde sığınak bulunmaması/kapasitesinin yeterli olmaması veya şartlarının doğrudan sığınağa yerleşmeye uygun bulunmaması durumunda ilk kabul birimine kabul edilir. Meslek elemanları tarafından yapılan ilk gözlem sonucuna göre uygun sosyal hizmet modeli/yapılacak işlemler belirlenir. Kadınlar ile, varsa beraberindeki çocukları iki hafta içinde, durumlarına göre, kadın konukevlerine (sığınaklara) yerleştirilir. Aralık 2013 itibarı ile, ASPB'ye bağlı 371 kapasiteli 24 ilk kabul birimi bulunmaktadır.

Kadın Sığınakları

Kadın sığınakları fiziksel, duygusal, cinsel, ekonomik ve sözlü istismara veya şiddete uğrayan kadınların, şiddetten korunması, psikososyal ve ekonomik sorunlarının çözülmesi, güçlendirilmesi ve bu dönemde kadın-

ların varsa çocukları ile birlikte ihtiyaçlarının da karşılanmak suretiyle geçici süreyle kalabilecekleri yatılı sosyal hizmet kuruluşlarıdır. Burada kadınlar çocuklarıyla birlikte, yaşadıkları şiddetle mücadele edebilmek için ihtiyaç duydukları güvenli ortama kavuşurlar.

Kadın sığınaklarının adresleri gizlidir. Kadın sığınaklarında kadın bakış açısına sahip gönüllü ve/ya ilgili alanlarda çalışan profesyonel kadınlar bulunur. Türkiye’de Aile ve Sosyal Politikalar Bakanlığına, belediyelere, kadın örgütlerine ait ya da valilikler ve kaymakamlıklar tarafından yürütülen sığınaklar bulunmaktadır.

Barolar

Barolar bünyesinde faaliyet yürüten kadın hakları komisyonları ve adli yardım büroları, şiddete uğramış olan kadına Cumhuriyet Savcılığına yapılacak şikâyet de dâhil tüm hukuk davası sürecini ücretsiz olarak takip etmek için ücretsiz avukat (yargılama giderleri de adli yardım bürosu tarafından karşılanmak üzere) tayin edecektir. Şiddete uğrayan kadının adli yardım bürosunun ücretsiz avukat hizmetinden yararlanmak için kimlik, ikametgâh belgesi ve muhtardan alınan fakirlik belgesi ile başvurması yeterlidir. Ayrıca şiddete uğramış kadın, polis merkezinde yaptığı şikâyet sırasında avukat istediğini bildirdiğinde kendisine baro bünyesinde kurularak çalışan Ceza Muhakemeleri Kanunu (CMK) Bürosundan ücretsiz avukat atanacak ve avukat şiddete uğramış olan kişinin şikâyetçi olması nedeni ile açılacak olan ceza davasını yürütecektir.

Polis Merkezleri ve Jandarma Karakolları

Şiddete uğrayan kadın, en yakın polis merkezine ya da jandarma karakoluna giderek şiddet uygulayan kişi hakkında şikâyetçi olabilir. Şikâyet polis ya da Jandarma tarafından hemen Cumhuriyet Savcısına bildirilecektir. Kolluk, şiddete uğrayan ve bu nedenle gelen kişiyi Ailenin Korunması ve Kadına Karşı Şid-

detin Önlenmesine Dair Kanun konusunda bilgilendirecek ve başvuran kişinin barınma ihtiyacı ve güvenliğini ASPB ile işbirliği içerisinde sağlayacaktır. Ayrıca 6284 sayılı Kanun kapsamında gecikmesinde sakınca bulunan hallerde kolluk amiri tarafından-ilk iş günü ilgili makamın onayına sunulmak kaydıyla-mağdur hakkında koruyucu tedbir, şiddet uygulayan hakkında önleyici tedbir kararı verilebilmektedir.

Bunun yanı sıra 7/24 hizmet veren 155 Polis İmdat ve 156 Jandarma İmdat hattından telefon yolu ile şikâyet süreci başlatılabilir.

Valilikler ve Kaymakamlıklar

6284 sayılı Kanun ile kadına yönelik şiddetle mücadele kapsamında mülki amirlere de çeşitli yetkiler verilmiştir. Bu kapsamda, korunan bireylerle ilgili olarak uygulamanın çabuk ve etkin olması bakımından mülki amir tarafından koruyucu tedbir kararlarının verilebileceği düzenlemiştir. Bu çerçevede, “korunan kişi” hakkında mülki amir tarafından;

- barınma yeri tespiti,
- geçici maddi yardım yapılması,
- psikolojik, mesleki, hukuki ve sosyal destek hizmetlerinin verilmesi,
- resen geçici koruma altına alınması
- kreş imkânından faydalandırılması
- tedbir kararları alınacaktır.

Cumhuriyet Savcılığı

Şiddete uğrayan kadının polis merkezinin dışında doğrudan Cumhuriyet Savcılığına başvurması da mümkündür. Cumhuriyet savcısı durumu en seri şekilde aile mahkemesine bildirecek, aile mahkemesi 6284 sayılı Kanun kapsamında uzaklaştırma kararı ile birlikte diğer tedbirleri alabilecektir. Ayrıca Cumhuriyet Savcılığına yapılan şikâyetle birlikte Adli Tıp Kurumundan rapor alınması talep edilebilir. Cumhuriyet savcısının soruşturma sonucunda şiddet uygulandığına kanaat getirdiğinde şiddet uygulayan hakkında kamu davası açması mümkündür.

Aile Mahkemeleri

9.1.2003 tarih 4787 sayılı Aile Mahkemelerinin Kuruluş, Görev ve Usullerine Dair Kanuna göre, aile mahkemeleri, aile hukukundan doğan dava ve işleri görürler. Ayrıca bu mahkemeler 20.5.1982 tarihli ve 2675 sayılı Milletlerarası Özel Hukuk ve Usul Hukuku Hakkında Kanuna göre aile hukukuna ilişkin yabancı mahkeme kararlarının tanıma ve tenfizini yaparlar. Aile mahkemeleri bünyesinde, davanın esasına girilmeden önce veya davanın görülmesi sırasında, mahkemece istenen konular hakkında taraflar arasındaki uyuşmazlık nedenlerine ilişkin araştırma ve inceleme yapmak ve sonucunu bildirmek, mahkemenin gerekli gördüğü hallerde duruşmada hazır bulunmak, istenilen konularla ilgili çalışmalar yapmak ve görüş bildirmek, mahkemece verilecek diğer görevleri yapmak üzere Adalet Bakanlığınca, tercihan; evli ve çocuk sahibi, otuz yaşını doldurmuş ve aile sorunları alanında lisansüstü eğitim yapmış olanlar arasından, birer psikolog, pedagoğ ve sosyal çalışmacı atanır.

6284 Sayılı Kanun kapsamında "korunan kişi" hakkında;

- işyeri ve yerleşim yerinin değiştirilmesi,
- aile konutu şerhi konulması
- hayati tehlikenin bulunması halinde Tanık Koruma Kanunu çerçevesinde
- kimlik ve diğer bilgi ve belgelerinin değiştirilmesi hakkında tedbir kararı verilmesi,

Ayrıca "şiddet uygulayan ya da uygulama ihtimali olan kişiye" karşı;

- korunan kişiye yönelik şiddet tehdidi, hakaret, aşağılama veya küçük düşürmeyi içeren söz ve davranışlarda bulunmaması;
- evden uzaklaştırılması ve müşterek konutun korunan kişiye tahsisi;
- korunan kişi-kişilere yaklaşmasının önlenmesi; korunan kişinin şahsi ve ev eşyalarına zarar vermemesi;
- silahı varsa veya silah taşınması zorunlu bir kamu görevi ifa etse bile zimmetinde bulunan silahı ilgili birimlere teslim etmesi;
- alkol, uyuşturucu veya uyarıcı madde bağımlılığı var ise hastaneye yatmak dahil muayene ve tedavisinin sağlanması,

kararları aile mahkemesi hâkimi tarafından verilmektedir. Ayrıca Kanun'un etkinliğini ve caydırıcılığını artırmak amacıyla şiddet uygulayan kişinin tedbir kararlarına aykırı hareket etmesi halinde uygulanacak zorlama hapsi kararı da aile mahkemesi hâkimi tarafından alınabilmektedir.

Sağlık Kurum ve Kuruluşları

Kadınların şiddete maruz kaldıklarında başvurabilecekleri kurumlar arasında olan sağlık kuruluşları hem şiddete uğrayanın tıbbi tedavisinin yapılması hem de kadına yönelik fiziksel ve psikolojik şiddetin belgelenecek rapor edilmesi bakımından son derece önemlidir. Sağlık kurum ve kuruluşları; aile sağlığı merkezleri, hastaneler ve Adli Tıp Kurumlarıdır. Ayrıca üniversite hastanelerinin acil servislerinde oluşturulan kriz merkezleri de, şiddete uğrayan kadınların tedavilerinin yapılarak, psikolojik destek verilen ve yönlendirilen birimler olarak faaliyet yürütmektedir. 51 ilde hastanelerin acil servislerinde oluşturulan 103 adet Psikososyal Destek ve Krize Müdahale Birimi'nde ev içi şiddet konusunda da psikososyal destek hizmetleri sağlanmaktadır.

Aile ve Sosyal Politikalar Bakanlığı İl Müdürlükleri

Aile ve Sosyal Politikalar Bakanlığı İl Müdürlükleri aracılığıyla şiddet uygulanan kadınlara ve çocuklarına sığınak (konukevi), danışmanlık, bilgilendirme ve yönlendirme, ayni ve nakdi yardım sağlanmaktadır. Sosyal hizmet uzmanları ve psikologlar gibi alanında uzman kişilerin görev yaptığı bu birimler kadının ihtiyaç duyduğu desteği sağlamada önemli bir işleve sahiptir.

Alo 183 Aile, Kadın Çocuk ve Özürlü Sosyal Hizmet Danışma Hattı

Aile ve Sosyal Politikalar Bakanlığı bünyesinde çalışan Alo-183 Hattı şiddete uğrayan ya da uğrama riski taşıyan ve desteğe ihtiyacı olan kadın ve çocuklar için psikolojik, hukuki



ve ekonomik danışma hattı olarak çalışmakta; bu kişilere hakları konusunda ve başvuracakları yerlerle ilgili bilgi verilmektedir. Bu hat haftanın 7 günü 24 saat ücretsiz olarak hizmet vermektedir.

Kadının Statüsü Genel Müdürlüğü

Başbakanlığa bağlı ve asli görevi koordinasyon sağlamak olan Kadının Statüsü Genel Müdürlüğü, 2011 yılında Aile ve Sosyal Politikalar Bakanlığının ana hizmet birimlerinden biri olarak yeniden yapılandırılmıştır. Kurumun amacı, kadına yönelik her türlü ayrımcılığı önlemek, kadının insan haklarını geliştirmek, kadını ekonomik, sosyal ve kültürel alanlarda etkin hale getirmek ve eğitim düzeyini yükseltmek amacıyla yapılacak her türlü çalışmaya destek vermek, bu konularda stratejiler geliştirmek, plan ve programlar oluşturmak, temel politikaların belirlenmesine katkıda bulunmaktır. Kadının Statüsü Genel Müdürlüğü, ilgili ve sorumlu tüm ku-

ruluşların 2006/17 sayılı Başbakanlık Genelgesi çerçevesindeki faaliyetlerini izler. Şiddet İzleme Kurulu'nun düzenli çalışmasından sorumludur. 2005 yılından bu yana "Kadına Yönelik Şiddete Son" kampanyası yürütmektedir. 2007-2008 yıllarında Kadına Yönelik Aile İçi Şiddetle Mücadele Projesi uygulamıştır. 2007 yılında "2007-2010 Kadına Yönelik Aile İçi Şiddetle Mücadele Ulusal Eylem Planı"nı hazırlamış ve uygulamaya sokmuştur. Bu planın uygulama süresinin dolması nedeniyle, Kadının Statüsü Genel Müdürlüğü koordinasyonunda güncellenen "Kadına Yönelik Şiddetle Mücadele Ulusal Eylem Planı" (2012-2015), 10/7/2012 tarihinde yürürlüğe girmiştir. Ayrıca kamu politikalarına temel teşkil edecek ve toplumsal cinsiyet eşitliğinin sağlanmasına yönelik 7 kritik alana (eğitim, sağlık, ekonomi, yetki ve karar alma süreçlerine katılım, yoksulluk, medya ve çevre) ilişkin "Toplumsal Cinsiyet Eşitliği Ulusal Eylem Planı" (2008-2013) uygulanmıştır. Yeni eylem planı hazırlanma aşamasındadır.

Valilik ve Kaymakamlıklar: Sosyal Yardımlar

Ekonomik desteğe ihtiyaç duyan kadınlar valilik ve kaymakamlıklar bünyesinde hizmet veren Sosyal Yardımlaşma ve Dayanışma Vakıflarından bu konuda destek alabilmektedir. Yine bazı illerde kaymakamlık- kadın örgütü işbirliği ile açılmış konukevleri de mevcuttur.

Belediyeler

5393 sayılı Belediyeler Kanunu'nda yapılan değişiklik uyarınca "Büyükşehir belediyeleri ile nüfusu 100 binin üzerindeki belediyeler, kadınlar ve çocuklar için konukevleri açmak zorundadır" ibaresi yer almaktadır. Gittikçe artan sayıda belediye; kadın danışma merkezi, aile danışma merkezi, konukevi gibi şiddete uğrayan kadınların başvurup psikolojik, tıbbi, hukuksal destek alabilecekleri merkezler kurmaktadır.

Kadına Yönelik Şiddetin Önlenmesi İçin Neler Yapabiliriz?

1. Her türlü ayrımcılık ve şiddete karşı çıkmak: Yaşamın her alanında karşılaşılan şiddet eylemlerinin ve ayrımcılık içeren uygulamaların karşısında durmak, onaylamamak, destek vermemek. Bu tür eylemler karşısında sessiz kalmanın da şiddete ortak olmak olduğunun farkında olmak.

2. Pozitif ayrımcılığı desteklemek: Kadınların kamusal hayatta daha fazla yer almasını önemsemek, bunun sağlanması için kadınları desteklemek ve kadınlarla dayanışmak. Kadınların istihdam, eğitim ve politika alanlarında var olması önündeki engellerle mücadele etmek.

3. Geribildirimleri önemsemek: Kadınların yürütülen çalışmalara ilişkin eksiklik, aksaklık, yaklaşımlardaki problemler ve geliştirilebilecek konulara ilişkin geribildirimlerini tehdit ya da saldırı olarak algılamamak. Geribildirimleri dikkate alarak çalışmaların şiddeti önleyecek nitelik kazanmasını sağlamak.

4. Şiddet uygulayan erkeklerle çalışmalarda bireysel faktörlerden çok erkekliğe odaklanmak: Erkeklerle gerçekleştirilen çalışmalarda bireysel özellikler ve çevresel koşullardan ziyade erkeklik, cinsiyetçilik gibi konulara odaklanmak. Şiddet uygulayan erkeklere cinsiyetçi tutum ve davranışlara ilişkin farkındalık kazandırmak.

5. Kuruluşlar hakkında bilgi sahibi olmak ve kadınları bilgilendirmek: Kadınların bilgiye ve toplumsal kaynaklara ulaşmak bakımından dezavantajlı konumlarını göz önünde bulundurarak, kadınların yararlanabileceği her türlü kuruluş hakkında bilgi sahibi olmak, bu kuruluşların iletişim bilgilerini edinmek ve belli aralıklarla güncellemek, tanıtıcı broşürlerini edinmek ve gerekli durumlarda kadınlara vermek. Kadınları bu kurum ve kuruluşlardan yararlanmak konusunda cesaretlendirmek.

6. Farkındalık artırma çalışmalarına katılmak ve düzenlemek: Cinsiyete dayalı ayrımcılık ve kadına yönelik şiddet ile her türlü insan hakkı ihlaline ilişkin eğitim, seminer ve konferanslara katılım sağlamak. Bu konuları içeren çalışmalar düzenlemek, düzenlenmesine destek olmak.

7. Kurumlardaki meslektaşlarla iletişim kanallarını açmak ve geliştirmek: Kadınlara yönelik çalışmalar yapan ve şiddete maruz kalan kadınların yararlanabileceği kuruluş ve sivil toplum örgütlerinde görev yapan meslektaşlarla ve çalışanlarla deneyim paylaşmak, bilgi ve görüş alış-verişinde bulunmak. Mevcut sorunların çözümüne ilişkin ortak akıl üretmek.

8. Çalışılan kurumlardaki cinsiyetçi uygulamaları deşifre etmek: Görev yapılan kurumda karşılaşılan ayrımcı ve şiddet içeren

5393 sayılı Belediyeler
Kanunu'nunda yapılan
deęişiklik uyarınca
"Büyükşehir belediyeleri
ile nüfusu 100 binin
üzerindeki belediyeler,
kadınlar ve çocuklar
için konukvleri açmak
zorundadır."

uygulamalara müdahale etmek, ilgili kişileri uyarmak ve bilgilendirmek, kurumun çalışmalarına ilişkin değerlendirme toplantıları ve raporlarında bu konulara özel olarak değinmek.

9. Deneyimleri yazılı hale getirmek raporlamak: Cinsiyete dayalı ayrımcılık ve kadına yönelik şiddete ilişkin gözlem ve deneyimleri kaydetmek, yayınlamak, ilgili platform ve etkinliklerde paylaşmak.

10. İlgili yayınları takip etmek ve araştırma yapmak: Kadına yönelik şiddet, cinsiyete dayalı ayrımcılık ve her türlü hak ihlallerine ilişkin yayınları ve gelişmeleri takip etmek suretiyle konuya ilişkin duyarlılık ve farkındalık artırmak. Bu konuları içeren araştırmalarla, kadına yönelik şiddetin önlenmesine ilişkin literatüre ve pratik çalışmalara katkı sunmak.

11. Medyayı eleştirel bir gözle takip etmek: Medyanın kadına yönelik şiddetin hem meşrulaştırılması hem de önlenmesi konusundaki gücünün farkında olarak, medyayı cinsiyet eşitliği penceresinden eleştirel bir gözle takip etmek. Medyada yer alan ayrımcı ve şiddet içerikli yayınlara ilişkin değerlendirmeleri medya kuruluşlarının ilgili birimlerine iletme.

12. Kadının güvenliğini sağlayacak mekanizmaları harekete geçirmek: Kadınlarla yürütülen çalışmalarda kadının can güvenliğine ilişkin bir riskin tespit edilmesi halinde güvenliği sağlayacak önlemleri almasına yardımcı olmak. Kadının ve gerekiyorsa çocuklarının yasal koruma altına alınması için ilgili birimlere yönlendirmek, sığınmaevleri hakkında bilgilendirmek, sığınmaevleri ile iletişim kurmasını sağlamak.

13. Güvenlik planı yapmasına destek olmak: Kadının tekrar eden şiddet öyküsü var ise bir güvenlik planı hazırlamasına yardımcı olmak, acil durumlarda ne yapabileceği, nereye başvuracağı konusunda bilgilendirmek.

14. Raporlar, bilgilendirme materyalleri vb. kullanılan dilin cinsiyetçi olmamasına dikkat etmek: Kadınlara yönelik çalışmalara ilişkin raporlarda, yazışmalarda, hazırlanan

bilgi, belge, broşür ve afişlerde kadınları aşağılayıcı, suçlayıcı, kadınların geleneksel cinsiyet rollerini pekiştiren veya bu çerçevede eleştiren ifadeler kullanmaktan kaçınmak.

15. Uygulamalarda kadınların sürecin izleyicisi değil öznesi olmasını sağlamak: Kadınların, şiddetle mücadele sürecinde aktif rol almasını sağlayacak telkin ve teşviklerde bulunmak, kadın adına karar almaktan kaçınmak. Hak arama bilincinin gelişmesine katkı sunacak yaklaşımları benimsemek.

16. Güçlendirmeye önem vermek: Cinsiyet eşitsizliğinin, maruz kalınan ayrımcılık ve şiddetin kadını güçsüzleştirdiği; bunların kadınlar üzerinde derin ve uzun süreli etkileri olduğunu bilerek, kadınların toplumsal kaynaklardan yararlanmalarına destek olmak. Eğitim almalarını, iş bulmalarını, hobileri ile ilgilenmelerini, şiddete ilişkin farkındalık kazanmalarını mümkün kılacak kaynaklara yönlendirmek.

17. Hiyerarşi içeren yaklaşım ve uygulamalarda bulunmamak: Kadınların gündelik hayatlarında tüm toplumsal kurumlarda ikincil konumda olduklarını hatırlatan uygulamalarla karşılaştığının farkında olarak, hiyerarşi içeren yaklaşım ve davranışlarda bulunmaktan kaçınmak. Hiyerarşi içeren uygulamaların kadınların özsaygı ve özgüvenlerini zedelediğini unutmamak. Hiyerarşi olmadığı zaman istismar yaşanacağı yönündeki önyargıyı terk etmek.

18. Şiddete uğrayan kişiyi suçlamamak: Şiddet ilişkisini etki-tepki bağlamına oturtarak değerlendirmemek, bu yaklaşımın ölümcül sonuçları olabileceğini unutmamak. Kadın, erkek, çocuk, hiç kimsenin hiçbir koşulda şiddeti hak etmeyeceği görüşünü savunmak ve bu görüşü yaygınlaştırmak.

19. Geleneksel kadınlık rollerini vurgulamaktan kaçınmak: Gerçekleştirilen çalışmalarda kadın ve erkeklere geleneksel cinsiyet rolleri temelinde açıklama yapmak, örnekler vermek ve önerilerde bulunmaktan kaçınmak. Geleneksel cinsiyet rollerini pekiştirmenin sadece şiddeti meşrulaştırmaya katkı sağlayacağını unutmamak.

20. Mağdur etiketlemesinden kaçınmak:

Mağduriyetin acizlik, zavallılık, pasiflik, çaresizlik anlamına gelmediğini unutmamak. Şiddete uğrayan kadınları yaşadıkları mağduriyet nedeniyle bu özelliklerle tanımlamak. Her kadının ayakta kalmak için mücadele ettiğini, bunun için farklı yollar denediğini bilmek. Kadına yönelik şiddetin hepimizi bir şekilde etkilediğini, aslında hepimizin doğrudan ya da dolaylı şiddete maruz kaldığının farkında olarak, mağdur olanlar ve olmayanlar ayırımından kaçınmak. Kendimizi kurtulmuş kişiler olarak tanımlayamayacağımızı fark etmek.

Kadına Yönelik Şiddetle Mücadele Eğitimlerinde Direnç ve Dirençle Başa Çıkma

Kadına yönelik şiddet eğitimlerinde karşılaşılan direnç; sorunu inkâr etme, kadına yönelik şiddeti toplumsal değil bireysel bir sorun olarak ele alma, sorunun cinsiyet eşitsizliği ile bağlantısını yok sayma, istisnalardan hareketle sorunu görmezden gelme, şiddetin nedeni olarak kadınları işaret etme, şiddetin önlenemez bir sorun olduğunu ileri sürme, şiddet için üretilen yaygın bahaneleri kullanma, şiddeti kendi ailesi/mahallesi/ili/bölgesi dışında gerçekleşen bir sorun olarak tanımlama, sorunu kendisinin çözemeyeceğini ifade ederek başkalarını adres gösterme şeklinde karşımıza çıkmaktadır.

Eğitimin en başında konunun cinsiyet eşitsizliği ile ilişkisine dair çerçeve çizmek ve katılımcıları bu noktaya odaklayacak sorular sormak, farklı görüşlerin ifade edilebileceği küçük grup çalışmaları yapmak, güncel istatistikler kullanmak, güncel olaylardan örnekler vermek, katılımcıların konuya ilgisini çekecek görsel materyaller kullanmak, suçlayıcı ifadelerden kaçınmak eğitimlerde karşılaşılan dirençle baş etmenizi kolaylaştıracaktır. Aşağıda sıkça karşılaşılan direnç ar-

gümanlarından örneklere yer verilmiştir. Bu argümanlara ilişkin kendi yanıtlarınızı oluşturmanız çalışmanın sizin açınızdan daha az zorlayıcı olmasına katkı sunacaktır.

“Ev içinde kadına yönelik şiddet abartılan bir durumdur”

İstatistikler, ev içi şiddetin tüm dünyada yaygın biçimde var olduğunu göstermektedir. 2014 yılında yayımlanan Kadına Yönelik Aile İçi Şiddet araştırmasının sonuçlarına göre Türkiye’de her beş kadından ikisi fiziksel, her iki kadından biri duygusal şiddete maruz kalmaktadır.

“Ev içinde kadına uygulanan şiddet sadece aile sorunudur”

Kadına yönelik şiddet toplumsal bir sorundur. 1980’lerden sonra, dünyada ve Türkiye’de kadına yönelik ev içi şiddetin sadece şiddete uğrayan kadının ve şiddetin yaşandığı ailenin sorunu olmadığı anlaşıldığı için, bu sorunla mücadele devletin temel görevleri arasında değerlendirilmeye başlanmıştır. Çok sayıda uluslararası sözleşme de bunu desteklemektedir.

“Ev içi kadına yönelik şiddet düşük gelirli ve eğitimsiz kadınların sorunudur”

Bu yaygın yanlış kanının nedeni, şiddete uğradıkları için kadın danışma merkezlerine ya da diğer sosyal servislere başvuran kadınlarının birçoğunun eğitim olanaklarından mahrum bırakılmış düşük gelirli kadınlar olmasıdır. Gelir ve eğitim düzeyi yüksek kadınlar, eşlerinden şiddet gördüklerinin bilinmesi halinde ekonomik ve sosyal alandaki statülerinin düşeceği kaygısı yaşamakta ve bu nedenle yaşadıkları şiddeti gizlemeye daha çok önem vererek, genellikle sosyal servislere başvurmadan, ihtiyaç duydukları hizmetler için ücret ödeyerek sorunla baş etmeye çalışmaktadır. Yapılan araştırmalar her gelir ve eğitim düzeyinden kadının ev içi şiddete uğradığını göstermektedir. Örneğin, Kadın Dayanışma Vakfı’nın 1997 yılında Ankara’da gerçekleştirdiği bir çalışmada orta-üst sosyo-ekonomik düzeydeki kadınların yüzde 76’sının ev içi şiddete uğradığı görülmüştür⁵.



“Şiddet gören kadın bunu ister, hak eder”

Pek çok insan, şiddete uğrayan kadınların yaşadıkları şiddete uzun yıllar boyun eğmesini kadının yaşadığı şiddeti hak ettiği veya şiddetten hoşlandığı şeklinde yorumlar. Oysa kadınlar, kocalarının kendilerine veya çocuklarına zarar vermesinden, sokakta kalmaktan, karşılaştıkları toplumsal baskılardan ya da bir destek mekanizması olmamasından ötürü şiddet ortamından uzaklaşamazlar. Ayrıca şiddet, kadının kendine olan güvenini azaltmakta, kadının hiçbir şey yapamayacağını düşünmesine ve geleceğinden endişe duymasına ve böylece mücadeleye azminin azalmasına neden olmaktadır. Kadın danışma merkezlerine gelen ya da telefon eden kadınların çoğu, kocalarının bu başvurudan haberdar olması halinde daha kötü şiddete uğrayacaklarına inanmakta, bunu dile getirmektedir. Kadınların, yaşadığı şiddete karşı koyma girişiminde bulunması (şiddete uğradığında bağırarak, yakınlarına, karakola haber vermek, yasal haklarını

kullanmak, evden ayrılmak ya da boşanma davası açmak gibi) şiddet uygulayan kişi tarafından tahrik edici neden olarak değerlendirilerek yeni bir şiddet bahanesi haline de getirilebilmektedir. Şiddetten zevk almak nadir görülen bir psikolojik sorundur, esas olan insanların şiddete uğramaktan hoşlanmadığıdır.

“Alkol, işsizlik, ekonomik sıkıntılar ev içi şiddetin nedenidir”

Şiddet uygulayanlar sıklıkla şiddetin ya kadının kusurlarından ya da alkol, işsizlik ve ekonomik sıkıntılardan, iş yerinde yaşadığı stresten kaynaklandığını iddia eder. Tüm bunlar, şiddet uygulayanın şiddet davranışının sorumluluğunu almaktan kaçınmak için kullandığı bahanelerdir. Alkol ve kadına yönelik şiddet ilişkisini ortaya koyan bir araştırma mevcut değildir. Alkol almayan ve gelir düzeyi yüksek olan erkekler de şiddet uygulamaktadır.

“Erkekler de ev içi şiddete uğramaktadır”

Evet, erkekler de ev içinde şiddete uğrayabilmektedir. Özellikle çocukken, gençken ve yaşlılıklarında. Ancak eviçi şiddete maruz kalanların cinsiyete göre dağılımlarına bakıldığında, ülkemizde ve dünyanın çeşitli ülkelerinde yapılan araştırmalar ev içi şiddete maruz kalanların neredeyse tamamının kadın ve çocuklar olduğunu göstermektedir. Çünkü erkek egemen toplumlarda kadınlar ve erkekler kadınların sürekli denetim altında tutulmaları gerektiğine, kadına şiddet uygulamanın erkeğin hakkı ve görevi olduğuna inanacak şekilde yetiştirilirler. Şiddet uygulamak erkeklik; şiddete boyun eğmek kadınlık görevi olarak öğretilir.

“Erkekler şiddeti kontrol edemez, buna engel olamaz”

Erkeklik, toplum içinde öğrenilen rollerin bir bütünüdür. Şiddet uygulamak da erkeklige atfedilen rollerden biridir. Ancak sıklıkla, şiddetin erkeklerin doğasında olduğu, istese de kontrol edemediği iddia edilir. Halbuki sosyal bir varlık olarak kadın-erkek insanlar çeşitli dürtülerini kontrol edebilme yeteneğine sa-

hiptir. Örneğin şiddetin doğasında olduğunu iddia eden erkekler sosyal çevrelerinde şiddet uygulamazken eşine ya da çocuklarına sistematik olarak şiddet uygulayabilmektedir. O halde kontrol edememe iddiasına şüpheyle yaklaşmak gerekir.

“Çocuk olursa şiddet biter”

Kadının çocuğunun olmaması genellikle bir eksiklik olarak algılanır. Şiddetin nedeninin bu “eksiklik” olduğunu düşünen birçok kadın, çocuk olursa gerçek bir aile olacaklarını, kocasının daha sorumlu davranacağını ve her şeyin yoluna gireceğini umar. Ancak araştırmalar, hamileliğin şiddetin yoğun yaşandığı bir dönem olduğunu ortaya koymuştur. Hamilelik kadının daha zayıf ve çaresiz görülmesine yol açabilmektedir. Çocuk şiddeti önleyen değil, kadının şiddete uğradığı evi ve ona şiddet uygulayan eşi terk etmesini zorlaştıran bir etken olarak karşımıza çıkmaktadır.

“Şiddet uygulayan erkekleri anneler yetiştirmektedir, dolayısıyla bu sorunun nedeni kadınların ta kendisidir”

Erkek egemenliği toplumsal yaşamın her alanında etkisini göstermektedir. Bu etki kız ve oğlan çocukların nasıl yetiştirileceğine ilişkin normları da belirlemektedir. Kıyafetlerden oyuncaklara, oyunlardan masal kitaplarına kadar her şey bu etki altındadır. Kadınlar da çocuklarını bu normlar çerçevesinde yetiştirmeyi öğrenirler ve gerçekleştirirler. Gündelik hayatta anneler, kadınlara biçilen rollerin bir sonucu olarak, çocuklarla daha fazla ilgilenmek zorunda kalırlar. Ancak çocuk eğitiminde tek etken anne değildir. Televizyonun, okulun, arkadaş çevresinin çocuğun kişiliğini şekillendirmede anneden daha etkili olabildiği, özellikle de oğlan çocukların babalarını model aldıkları bilinmektedir. Dolayısıyla oğlan çocuklarının yetişkin bireyler olduklarında ailelerinde şiddet uygulamaları, annelerin onları yetiştirmekteki bireysel başarısızlıkları ile açıklanamaz.







Uygulama 1

Uygulama Yönergesi:

- Katılımcıları 4 gruba ayırın.
- Katılımcılara Materyal 1'i verin.
- Farklı dönemlerde kadınların maruz kaldığı şiddet türlerini yazmalarını isteyin.
- Grupların sonuçlarını paylaşmasını isteyin.
- Sonuçları katılımcılarla değerlendirin.

Gerekli Malzemeler: Materyal 1

Süre: 30 dk.



Uygulama 2

Uygulama Yönergesi:

- Materyal 2'yi eşit parçalar halinde kesin.
- Daha sonra bir torbaya koyup bazı katılımcılardan çekmelerini isteyin.
- Çektikleri yaygın inanış hakkındaki görüşlerini sorun.
- Görüşleri grupla tartışın.

Önemli Not: Görüş belirten katılımcıları yanlış düşünüyorsunuz vb. ifadelerle yargılamayın, diğer katılımcıların yargılayıcı ifadeler kullanmalarına izin vermeyin.

Gerekli malzemeler: Materyal 2

Süre: 45 dk.



Uygulama 3

Uygulama Yönergesi:

- Katılımcıları 4 gruba ayırın.
- Gruplara Materyal 3'ü dağıtın.
- Grupların kendi içlerinde tartışarak Materyal 3'ü doldurmalarını isteyin.
- Sonuçları katılımcılarla tartışın.

Gerekli Malzemeler: Materyal 3

Süre: 30 dk.



Uygulama 4

Uygulama Yönergesi:

- Katılımcıları 4 gruba ayırın.
- Her grubun şiddeti önlemek için bireysel olarak ne yapabileceklerini ve çalıştıkları kurumun neler yapabileceğini listelemelerini isteyin.
- Sonuçları katılımcılarla tartışın.

Süre: 45 dk.



Materyal 1

1. Grup

BEBEKLİK ve ÇOCUKLUK döneminde kadınların maruz kaldığı şiddet

2. Grup

ERGENLİK / GENÇLİK döneminde kadınların maruz kaldığı şiddet

3. Grup

YETİŞKİNLİK döneminde kadınların maruz kaldığı şiddet

4. Grup

YAŞLILIK döneminde kadınların maruz kaldığı şiddet

Materyal 2

Aile içinde kadına yönelik şiddet abartılan bir sorundur.

Aile içinde kadına yönelik şiddet sadece aileyi ilgilendiren bir sorundur.

Aile içinde kadına yönelik şiddet zamanla kendiliğinden sona erer.

Alkol ve madde bağımlılığı kadına yönelik şiddetin nedenidir.

Kadına şiddet uygulayan erkekler şiddet davranışını kontrol edemez, buna engel olamaz.

Aile içinde kadına yönelik şiddet çoğunlukla düşük gelirli ailelerde yaşanır.

Şiddet uygulayan erkekleri de kadınlar yetiştirmektedir, bu sorun kadınlardan kaynaklanmaktadır.

Çocuk olursa şiddet biter.

Aile içinde şiddet gören kadın bunu ister, hak eder.



Materyal 3

1. Grup

PSİKOLOJİK şiddete örnekler veriniz.

2. Grup

EKONOMİK şiddete örnekler veriniz.

3. Grup

CİNSEL şiddete örnekler veriniz.

4. Grup

FİZİKSEL şiddete örnekler veriniz.

DİPNOTLAR

¹ Her ne kadar bu metinde ensest terimi kullanılsa da, hukuki olarak ensest yerine "aile içi cinsel istismar" teriminin kullanılması daha doğrudur. Eylemin uygulandığı kişi 18 yaşın altında ise "çocuklara yönelik aile içi cinsel istismar" teriminin tercih edilmesi daha doğru olacaktır.

² Krug EG, Dahlberg LL, Mercy JA., World Report on Violence and Health, World Health Organization, Geneva 2002.

³ Dünya Kadınları Hakkında BM Çalışması, 2010.

⁴ Joni Seager, 2003. Making Violence Against Women Count: Facts and Figures.

⁵ Kadın Dayanışma Vakfı. 1996. Ankara'nın Gecekondu Bölgelerinde Yaşayan Kadınlara Yönelik Aile İçi Şiddet Üzerine Bir Değerlendirme. Ankara: Kadın Dayanışma Vakfı Yayınları.

KAYNAKÇA

<http://www.acalltomen.com/page.php?id=51>

Altınay, Ayşegül ve Arat, Yeşim. 2007. Türkiye’de Kadına Yönelik Şiddet. İstanbul

<http://www.amnesty.org.uk/svaw/vaw/global.shtml>

Ankara Tabip Odası. 2003. Kadına Yönelik Şiddet ve Hekimlik Sempozyumu Bildiri Özetleri. Ankara: Ankara Tabip Odası Yayınları .

http://www.bbc.co.uk/relationships/domestic_violence/whathh_index.shtml

Dışişleri Bakanlığı. 2006 Yılı İnsan Ticareti ile Mücadele Raporu. Ankara.

http://www.growing.com/nonviolent/victim/vict_res.htm

Heise, L. Violence Against Women: An Integrated, Ecological Framework, 1998, cited in Population Reports/CHANGE, Volume XXVII, No. 4, December 1999, <http://www.jhucpp.org/pr/l11edsum.stm>.

www.huksam.hacettepe.edu.tr/Turkce/SayfaDosya/kadina_yon_siddet.pdf

Kadın Dayanışma Vakfı. 1995. Şiddete Karşı Somut Bir Adım: Ankara Gecekonularında Kadınlarla Ortak Bir Çalışma. Ankara: Kadın Dayanışma Vakfı Yayınları.

Kadın Dayanışma Vakfı. 1996. Ankara’nın Gecekonu Bölgelerinde Yaşayan Kadınlara Yönelik Aile İçi Şiddet Üzerine Bir Değerlendirme. Ankara: Kadın Dayanışma Vakfı Yayınları.

Kadın Dayanışma Vakfı. 1997. Orta ve Üst Sosyo-Ekonomik Düzeydeki Ailelerde Kadına Yönelik Şiddet. Ankara: Kadın Dayanışma Vakfı Yayınları.

Kadın Dayanışma Vakfı. 2005. Aile İçinde Kadına Yönelik Şiddet Elkitabı. Ankara: Kadın Dayanışma Vakfı Yayınları

Kardam Filiz. 2005. Türkiye’de Namus Cinayetlerinin Dinamikleri: Eylem Planı için Öneriler Sonuç Raporu. Birleşmiş Milletler Nüfus Fonu, Nüfusbilim Derneği, Birleşmiş Milletler Kalkınma Programı, Ankara: Koza Yayınları.

<http://www.hips.hacettepe.edu.tr/>

Krug EG, Dahlberg LL, Mercy JA. World Report on Violence and Health. Geneva: World Health Organization; 2002.

<http://www.ksgm.gov.tr>

http://www.lifeline.org.au/_data/assets/pdf_file/0014/16151/DV_toolkit.pdf

http://www.ncadv.org/protectyourself/SafetyPlan_130.html

<http://www.osce.org/item/8997.html>

<http://rega.basbakanlik.gov.tr/main.aspx?home=http://rega.basbakanlik.gov.tr/eskiler/2006/07/20060704.htm&main=http://rega.basbakanlik.gov.tr/eskiler/2006/07/20060704.htm>

<http://www.stopvaw.org/>

<http://www.tuik.gov.tr/>

Türkiye'de Kadın 2001: TC Başbakanlık Kadının Statüsü ve Sorunları Genel Müdürlüğü, Ankara: 2001.

<http://www.unfpa.org/gender/violence.htm>

www.unifem-eseasia.org/resources/factsheets/UNIFEMSheet5.pdf

www.unicef-irc.org/publications/pdf/digest6e.pdf

Violence Against Women in Europe, Mrs. Ruth-Gaby Vermont-Mangold, Report by Parliamentary Assembly of the Council of Europe, 15 March 2000.

Violence Against Women, WHO Consultation, Geneva, 5-7 February, 1996 FRH/WHD/96.27

<http://www.who.int/gender/violence/en/>

<http://www.who.int/mediacentre/factsheets/fs239/en/>

<http://www.who.int/topics/violence/en/>

http://www.who.int/violence_injury_prevention/violence/world_report/factsheets/en/ipvfacts.pdf

http://www.who.int/violence_injury_prevention/violence/world_report/wrvh1/en/

